

EXCELLENCE IN DENTAL COSMETICS

SONIC WHITENING TOOTHBRUSH

INSTRUKCJA SW2000

PRZED UŻYTKOWANIEM
PRZECZYTAJ INSTRUKCJĘ



PROFESSIONAL RANGE

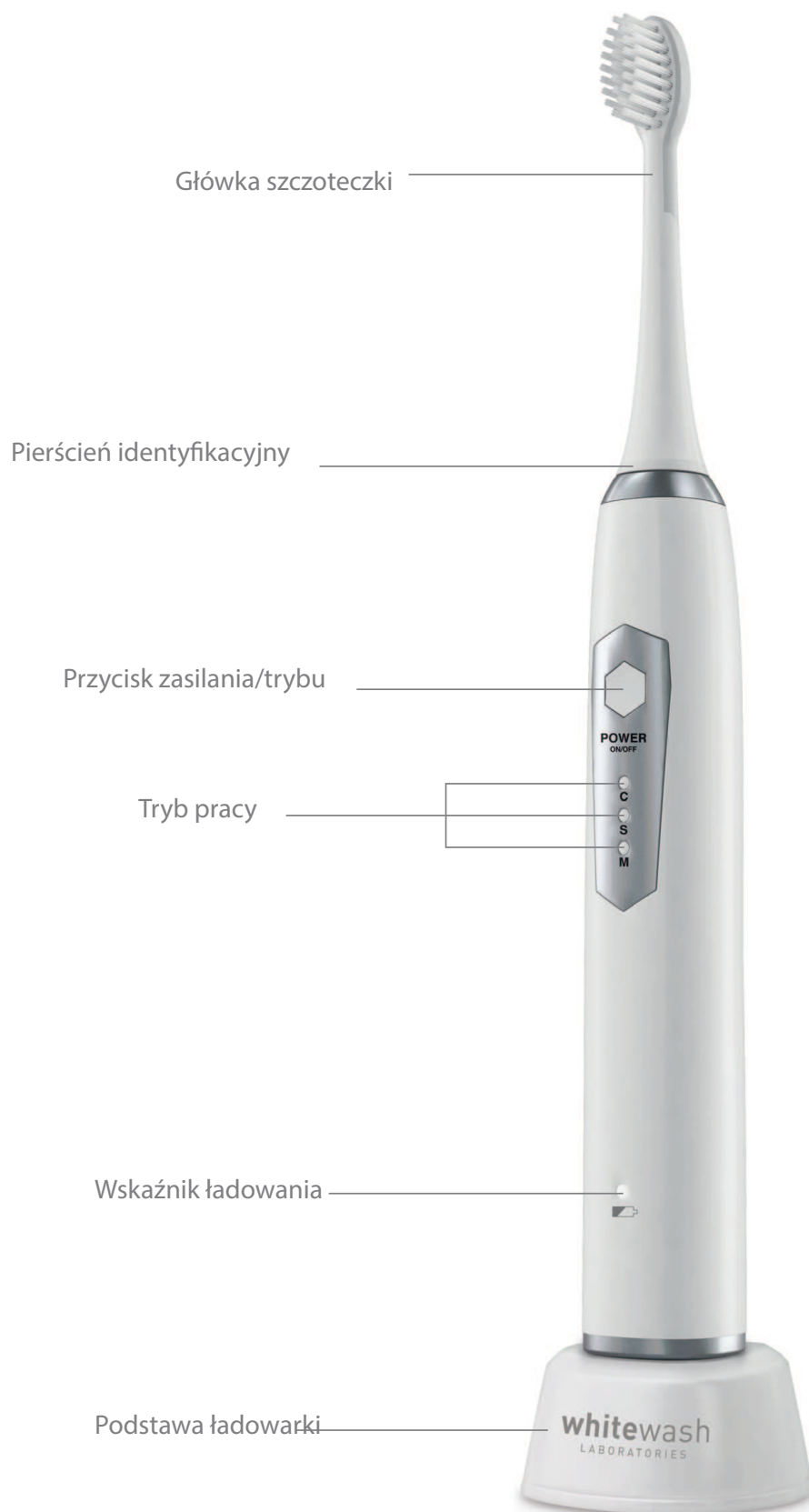
whitewash
LABORATORIES

EXCELLENCE IN DENTAL COSMETICS

ZAAWANSOWANA TECHNOLOGIA SONICZNA
ZAPEWNI DYNAMICZNE DZIAŁANIE
CZYSZCZĄCE, KTÓRE POMAGA UTRZYMAĆ
ZDROWE ZĘBY I DZIAŚŁA, POPRZEZ USUWANIE
PŁYTKI NAZĘBNEJ. TECHNOLOGIA TA
ZAPEWNI SKUTECZNE USUWANIE PLAM,
DZIĘKI CZEMU ZĘBY SĄ JAŚNIEJSZE ORAZ
PRZYWRÓCONA IM ZOSTAJE NATURALNA BIEL.

whitewash
LABORATORIES

KONFIGURACJA



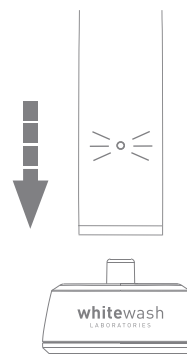
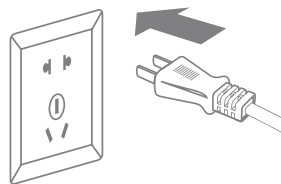
PRZYGOTOWANIE

Pełne naładowanie baterii wymaga 24 godzin.

Szczoteczka musi być ładowana przez 24 godziny jeśli jest używana po raz pierwszy lub nie była użytkowana przez dłużej niż 3 miesiące.

Aby utrzymać szczoteczkę w pełni naładowaną, zaleca się trzymać szczoteczkę w ładowarce, kiedy nie jest w użyciu.

To normalne, że szczoteczka nagrzewa się podczas ładowania.



JAK UŻYWAĆ

1. Wsuń główkę szczoteczki na metalowy wał rękojeści. Przesuń główkę szczoteczki, aż do zatrzaśnięcia.

Uwaga: Gdy główka szczoteczki jest na miejscu, będzie mała szczelina pomiędzy rękojeścią a główką szczoteczki. (Rys. 1)

2. Zwilż włókna szczoteczki oraz nałóż pastę do zębów. Umieść włókna szczoteczki jak pokazano na Rys. 2.

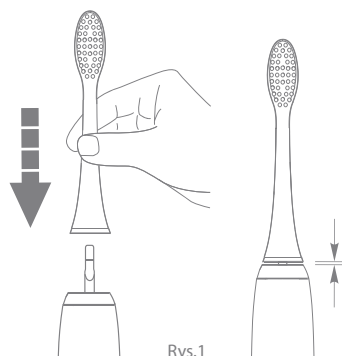
3. Naciśnij przycisk Zasilania/Trybu, aby włączyć szczoteczkę. Szczoteczka rozpocznie pracę w trybie Czyszczenia (CLEAN).

4. Lekko dociskając, przesuwaj szczoteczkę wzdłuż zębów do powierzchni zgryzowej, wykonując ruch wymiatania. Powtarzaj ten ruch kilkakrotnie.

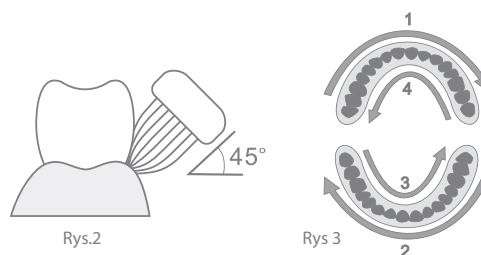
5. Zgodnie z zaleceniami lekarzy dentystów powinieneś podzielić usta na 4 sekcje (kwadranty). Rozpocznij czyszczenie w kwadrancie 1 oraz czyść przez 30 sekund. Praca szczoteczki zostanie chwilowo przerwana po upływie 30 sekund, co oznacza przejście do kolejnego kwadrantu. Praca szczoteczki zostanie automatycznie zatrzymana po upływie 2 minut. (Rys. 3)

6. Zdejmij główkę (Rys. 4), opukaj główkę i rękojeść pod bieżącą wodą i wytrzyj do sucha. (Rys. 5)

7. Umieść rękojeść w ładowarce.

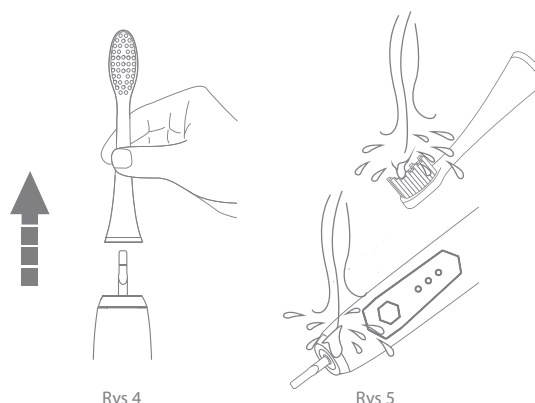


Rys.1



Rys.2

Rys.3



Rys.4

Rys.5

TRYBY PRACY

Szczoteczka posiada 3 tryby pracy:

Tryb CLEAN:

Jest to standardowy tryb, który wykorzystywany jest do czyszczenia zębów.

Tryb SENSITIVE:

Delikatne czyszczenie zębów oraz innych miejsc wrażliwych.

Tryb MASSAGE:

Pulsujący tryb przeznaczony do masażu dziąseł.

Podczas szczoteczkiowania, po naciśnięciu przycisku Zasilania/Trybu szczoteczka rozpocznie pracę w kolejnym trybie (2-minutowym). Lampka trybu wskazuje obecny tryb szczoteczki.

ROZWIĄZYWANIE PROBLEMÓW

PROBLEM	MOŻLIWA PRZYCZYNA	ROZWIĄZANIE
Szczoteczka nie działa.	Produkt nowo zakupiony lub nieużytkowany przez dłużej niż 3 miesiące	Naładuj szczoteczkę przez przynajmniej 24 godziny
Szczoteczka ma zmniejszone lub osłabione wibracje.	Główka szczoteczki zbyt mocno dociskana do zębów.	Delikatnie dociskaj główkę do zębów.
Szczoteczka działa przez krótki okres czasu, nawet po pełnym naładowaniu.	Akumulator osiągnął koniec swojego cyklu życia.	Jeśli produkt jest na gwarancji, skontaktuj się ze sprzedawcą.
Szczoteczka działa przez krótki okres czasu.	Czas ładowania był niewystarczający.	Ładuj szczoteczkę przynajmniej przez 24 godziny.

KONSERWACJA

Wyjmij wtyczkę z gniazdka przed rozpoczęciem czyszczenia.

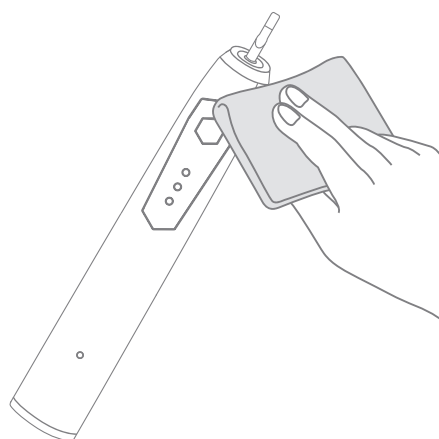
SZCZOTECZKA:

Zdejmij główkę ze szczoteczki i przetrzyj wilgotną ściereczką. Przepłukaj główkę szczoteczki oraz włosie pod bieżącą wodą.

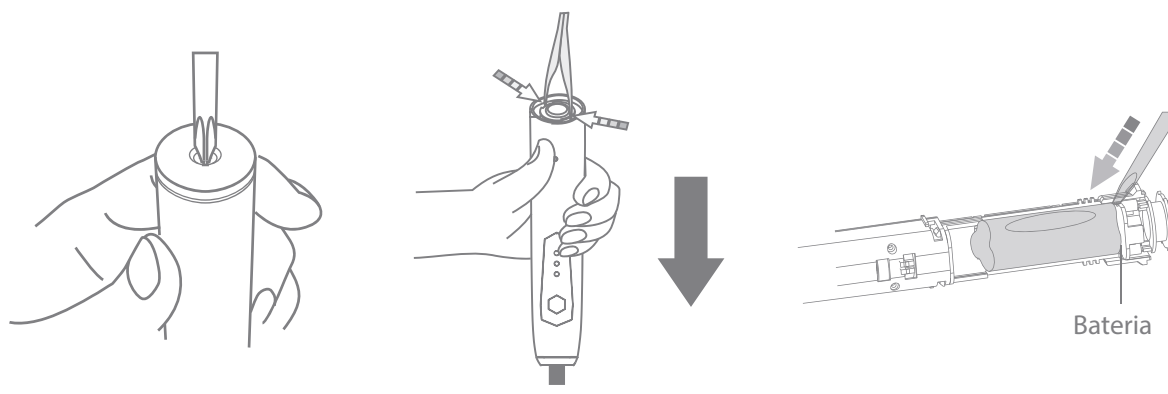
Nie należy czyścić w zmywarce.

ŁADOWARKA:

Za pomocą miękkiej szmatki, wytrzyj brud na ładowarce. Okresowo oczyszczaj ładowarkę oraz wtyk, aby pozostał w dobrym stanie technicznym. Nagromadzenie się brudu i kurzu na wtyczce może spowodować porażenie prądem, przegrzanie lub nawet pożar.



Urządzenie korzysta z baterii litowo-jonowych, które mogą być poddane recyklingowi. Przed wyrzuceniem szczoteczki, powinno się wyjąć baterię oraz poddać ją recyklingowi lub utylizacji zgodnie z aktualnymi wymaganiami.



WYJĘCIE I RECYKLING AKUMULATORA

Nie demontuj baterii w innym czasie, niż przed wyrzuceniem. Wcześniejsze wyjęcie uszkodzi szczoteczkę. Podczas wyjmowania baterii przestrzegaj podstawowych zasad bezpieczeństwa. Urządzenie musi być odłączone od sieci zasilania.

1. Przed wyjęciem baterii upewnij się, że szczoteczka jest całkowicie pozbawiona mocy i nie nadaje się do użytkowania.
2. Za pomocą śrubokręta odkręć śrubę pokrywy baterii.
3. Trzymając szczoteczkę do góry nogami,

naciśnij wał szczoteczki i wyjmij dwa haki.

4. Włóż śrubokręt obok akumulatora i wykonując ruch skręcania doprowadź do zerwania połączenia baterii z wnętrzem rękojeści. Wyjmij baterię.
5. Wyrzuć lub zutylizuj baterię zgodnie z aktualnymi wymaganiami. Uważać, aby nie zwierać dwóch biegunów baterii. Nie należy podłączać urządzenia do sieci po usunięciu baterii.

WARUNKI BEZPIECZEŃSTWA

Jeśli miałeś zabieg chirurgiczny w obrębie jamy ustnej w ostatnich dwóch miesiącach, skonsultuj się ze swoim lekarzem dentystą przed rozpoczęciem użytkowania szczoteczki.

Skonsultuj się z lekarzem dentystą jeśli podczas szczotkowania występuje nadmierne krwawienie, lub krwawienie pojawia się po dłuższym czasie użytkowania szczoteczki.

Skonsultuj się z lekarzem lub producentem urządzenia przed rozpoczęciem użytkowania szczoteczki, jeśli masz jakiegokolwiek pytania dotyczące bezpieczeństwa użytkowania szczoteczki łącznie z urządzeniami wszczepionymi do ciała (np. rozrusznik serca).

Podobnie jak w przypadku innych urządzeń elektrycznych, powinny być przestrzegane podstawowe zasady bezpieczeństwa, szczególnie w obecności dzieci.

Nie należy umieszczać ładowarki w wodzie lub innej cieczy.

Nie sięgaj po produkt, który spadł do wody. Odłącz go natychmiast od zasilania.

Odłącz ładowarkę z sieci przed czyszczeniem. Przed ponownym podłączeniem do sieci elektrycznej, upewnij się, że jest sucha.

Nie podłączać ładowarki do gniazdka elektrycznego o napięciu innym, niż określony w dolnej części ładowarki.

Produkt przeznaczony do pracy w zakresie 100-240 voltów

Nie należy wciskać na siłę wtyczki do gniazdka elektrycznego.

Produkt ten, nie jest przeznaczony do użytkowania przez osoby (w tym dzieci) o ograniczonej zdolności fizycznej, czuciowej lub psychicznej, chyba, że pozostają one pod odpowiednim nadzorem osoby dorosłej odpowiedzialnej za ich bezpieczeństwo.

Dzieci powinny być nadzorowane, aby nie bawiły się produktem.

Produkt można stosować tylko i wyłącznie zgodnie z jego przeznaczeniem, jak to opisano w niniejszej instrukcji. Produkt ten jest przeznaczony

tylko do czyszczenia zębów, dziąseł i języka. Nie używaj żadnych zamienników końcówek innych niż rekomendowanych przez firmę WhiteWash Laboratories.

Szczoteczka jest urządzeniem do pielęgnacji zębów i nie jest przeznaczona do stosowania w przypadku wielu pacjentów w gabinetach stomatologicznych lub instytucjach.

Jeśli pasta do zębów zawiera nadtlenek, sodę lub inny wodorowęglan (powszechne w pastach wybielających), dokładnie wyczyść główkę szczoteczki i rękojeść, aby zapobiegać pękaniu plastiku.

Nigdy nie używaj tego produktu, jeśli produkt, jego wtyczka lub rękojeść są uszkodzone. Nie używaj produktu, gdy nie działa właściwie, jeśli został upuszczony, uszkodzony lub wpadł do wody. Natychmiast przerwij użytkowanie produktu, gdy pojawią się jakiegokolwiek oznaki zniszczenia.

Trzymaj szczoteczkę, bazę ładowarki oraz kabel z dala od gorących powierzchni.

Jeśli pojawi się dyskomfort lub ból w obrębie jamy ustnej, należy przerwać stosowanie oraz skonsultować się z lekarzem dentystą.

Nie próbuj wyjmować baterii.

Produkt nie nadaje się do czyszczenia w zmywarce.

Urządzenie posiada spolaryzowaną wtyczkę (jeden wtyk jest szerszy od drugiego). Dla zachowania bezpieczeństwa, wtyczka będzie pasować do spolaryzowanego gniazdka tylko w jeden sposób. Jeśli wtyczka nie pasuje do gniazdka, należy odwrócić wtyczkę. Jeśli nadal nie pasuje, należy skontaktować się z wykwalifikowanym elektrykiem. Nie należy próbować omijać tego zabezpieczenia.

Nie stosować na zewnątrz lub tam, gdzie są stosowane produkty w aerozolu (spray'u).