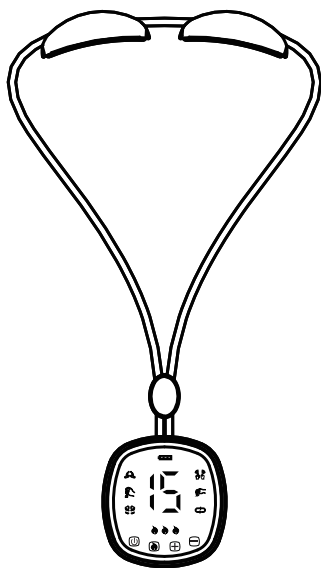


ANLAN

Masażer szyi ANLAN L02

Instrukcja obsługi



Ten produkt nie jest urządzeniem medycznym używanym do diagnozowania lub leczenia, lecz przedmiotem powszechnego użytku domowego.

Dziękujemy za zakup masażera ANLAN. Przed rozpoczęciem korzystania z urządzenia należy uważnie przeczytać całą instrukcję, aby zapewnić prawidłowe i bezpieczne użytkowanie.

Środki ostrożności

Nie należy używać tego urządzenia z innymi elektronicznymi urządzeniami medycznymi, takimi jak:

- Małe implanty uszkodzone elektromagnetycznie (rozrusznik serca).
- Elektronika medyczna do podtrzymywania życia, np. sztuczne serce/płuco.
- Przenośna elektronika medyczna, taka jak urządzenie do elektrokardiogramu.

Prosimy nie używać tego urządzenia w przypadku osób wymienionych poniżej, w przeciwnym razie może to spowodować uszkodzenie skóry lub wypadek:

- Osoby, które mają zadrapania, wypryski lub obrzęki w miejscu użycia
- Osoby, które piją lub są tuż po spożyciu alkoholu
- Kobiety w ciąży lub kobiety, które niedawno urodziły dziecko
- Osoby z chorobami serca lub zakrzepami krwi
- Osoby z nowotworami złośliwymi
- Osoby z chorobą gorączkową
- Osoby z chorobami zakaźnymi
- Osoby z ostrą (bolesną) chorobą
- Osoby z upośledzonym krążeniem krwi, teleangiektazją, nieprawidłowym ciśnieniem krwi lub hemofilią
- Osoby z zaburzeniami w funkcjonowaniu nerwów czaszkowych (epilepsja itp.)
- Osoby, u których wystąpiła reakcja alergiczna na metale szlachetne
- Osoby z silnymi objawami ostrego stanu zapalnego (zmęczenie, dreszcze, wahania ciśnienia krwi itp.)
- Niemowlęta, dzieci, osoby starsze itp., które nie są w stanie odczuwać ciepła
- Osoby z zaburzeniami czucia wynikającymi z poważnych zaburzeń krążenia obwodowego, takich jak cukrzyca
- Nie należy używać tego urządzenia przez osoby, które nie potrafią pokazać swoich intencji lub które nie potrafią obsługiwać urządzenia, aby zapobiec obrażeniom ciała lub nieoczekiwanemu wypadkowi.

W przypadku odczuwania bólu lub dyskomfortu podczas lub po użyciu urządzenia, lub wystąpienia jakichkolwiek nieprawidłowości, takich jak wysypka, nietypowe zaczerwienienie, swędzenie, oparzenia lub zapalenie, należy zaprzestać używania urządzenia i skonsultować się z lekarzem.

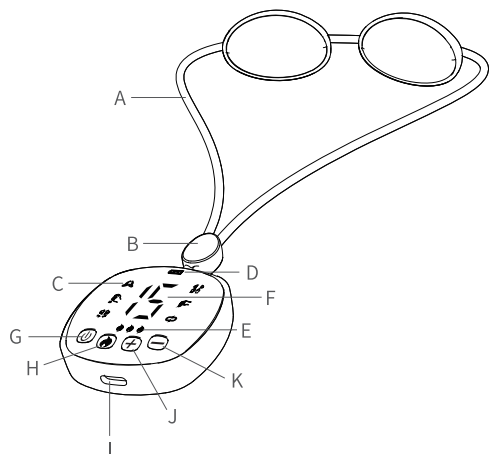
Osoby wymienione poniżej powinny skonsultować się z lekarzem przed użyciem urządzenia:

- Osoby, które przyjmują leki
- Osoby o słabej sile fizycznej
- Osoby z alergiami
- Osoby, które otrzymują pomoc medyczną od lekarza
- Osoby, które mają lub miały chorobę szyi lub kręgosłupa szyjnego
- Osoby, które były leczone lub są chore
- Osoby, które mają pod skórą wszczepiony metal, plastik, silikon itp.
- Osoby z ostrymi (bolesnymi) chorobami, takimi jak osteoporoza, złamania kręgosłupa, zwężenie i owrzodzenia mięśni
- Osoby, u których temperatura ciała wynosi 38°C lub więcej (okres gorączkowy)
- Osoby z problemami skórnymi, takimi jak atopowe zapalenie skóry, zapalenie skóry, swędzenie i uderzenia gorąca, patologiczne plamy lub siniaki spowodowane fizycznym podrażnieniem, wrażliwa skóra, keloidy itp.

Nie należy demontować ani modyfikować produktu. Może to spowodować wypadek lub nieprawidłowe działanie.

- Gdy zasilanie jest włączone, nie dotykaj bezpośrednio żadnej innej części poza szyją.
- Produkt nie jest wodoodporny, nie należy go myć ani wylewać na niego wody.
- Aby uniknąć porażenia prądem, nie należy dotykać metalowych elementów produktu mokrymi rękami.
- Nie używaj produktu w wilgotnym miejscu, takim jak łazienka, aby uniknąć porażenia prądem lub nieprawidłowego działania.
- Nie używaj produktu w miejscach o wysokiej temperaturze, takich jak bezpośrednie działanie promieni słonecznych, w samochodzie podczas upałów, w pobliżu ognia lub grzejnika, aby zapobiec pożarowi lub awarii.
- Nie pozwalaj niemowlętom, małym dzieciom lub zwierzętom domowym na używanie lub zabawę tym produktem.
- Nie upuszczaj, nie uderzaj produktu ani nie stawiaj na nim ciężkich przedmiotów, aby zapobiec pożarowi, porażeniu prądem lub uszkodzeniu.
- Jeśli z urządzenia wydobywa się dziwny zapach lub hałas, albo jeśli do środka dostanie się woda, należy natychmiast wyłączyć zasilanie, aby uniknąć pożaru, porażenia prądem lub nieprawidłowego działania.

Opis produktu



- A: Pałak
- B: Ruchoma klamra
- C: Wskaźnik trybu pracy
- D: Wskaźnik ładowania
- E: Wskaźnik ciepła
- F: Wskaźnik poziomu naładowania
- G: Przycisk zasilania/trybu pracy
- H: Przycisk ciepła
- I: Port ładowania
- J: Zwiększenie poziomu EMS
- K: Zmniejszenie poziomu EMS

Specyfikacja

Nazwa: Masażer szyi ANLAN

Model: L02

Waga: około 70g

Materiał: ABS

Długość pałaku: około 50cm

Rozmiar jednostki głównej: około 57*54*18mm

Pojemność akumulatora: 500mAh

Tryby: 6 trybów

Poziomy EMS: 15 poziomów

Temperatura:

Poziom 1 38°C-39°C

Poziom 2 40°C-41°C

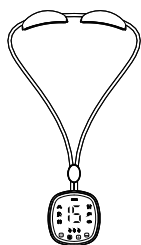
Poziom 3 42°C-43°C

Czas ładowania: ok. 2 godz.

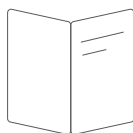
Automatyczne wyłączenie: Po 15 minutach

Czas pracy: ok. 67 minut (maks. ciepło EMS)

Zawartość opakowania



Masażer
szyi x1



Instrukcja
obsługi x1



Kabel ładujący
typu-C x1

Środki ostrożności

- Przed użyciem upewnij się, że produkt nie jest uszkodzony.
- Przed pierwszym użyciem upewnij się, że urządzenie jest w pełni naładowane.
- Nie używaj produktu, jeśli jest uszkodzony, aby zapobiec obrażeniom.
- Jeśli urządzenie nie jest używane przez dłuższy czas, należy ładować je raz na 3 miesiące, aby zapobiec całkowitemu rozładowaniu.
- Podczas korzystania z tego produktu, należy usunąć metal i biżuterię z szyi i głowy.
- Produkt należy przechowywać zawsze w czystym i suchym miejscu.
- Nie używaj produktu podczas prowadzenia samochodu, snu lub picia, aby zapobiec wypadkom lub obrażeniom.
- Jeśli produkt jest używany w samochodzie, powinien być używany poza obszarem przeznaczonym do jazdy.
- Nie należy używać tego produktu w łóżku lub przykrywać go kocami, aby zapobiec pożarowi lub uszkodzeniu.
- Zaleca się stosowanie 1-2 razy dziennie przez 15-20 minut, a przerwa powinna wynosić ponad 5 godzin.
- Nadmierne stosowanie może spowodować zbyt silną stymulację skóry szyi i wywołać niepożądane skutki.
- W przypadku odczuwania bólu lub nieprawidłowości podczas stosowania, należy natychmiast przerwać stosowanie i skonsultować się z lekarzem.

Tryby i działanie

- Po krótkim naciśnięciu przycisku zasilania, domyślnym ustawieniem jest pierwszy tryb bez ciepła i z poziomem EMS 0.
- Jeśli chcesz zmienić tryb, temperaturę lub poziom EMS, wykonaj poniższe czynności.
- Urządzenie posiada funkcję timera i wyłączy się automatycznie po 15 minutach ciągłego użytkowania.

Przycisk zasilania

Krótkie naciśnięcie przycisku zasilania przez 1 sekundę powoduje włączenie, długie naciśnięcie i przytrzymanie przez 3 sekundy powoduje wyłączenie.

Po włączeniu zasilania, naciśnij krótko przycisk zasilania, aby zmienić tryb w kolejności: Tryb 1 - Tryb 2 - Tryb 3 - Tryb 4 - Tryb 5 - Tryb 6 - Tryb 1.

Przycisk ogrzewania

Funkcja ogrzewania może być włączona i używana oddzielnie bez włączania systemu EMS.

Po włączeniu zasilania, naciśnij krótko przycisk ciepła, aby wybrać poziom ogrzewania w kolejności: Poziom 1- Poziom 2 - Poziom 3 - Brak ciepła.

Ustawienie początkowe to brak ciepła.

Przycisk zwiększania poziomu EMS

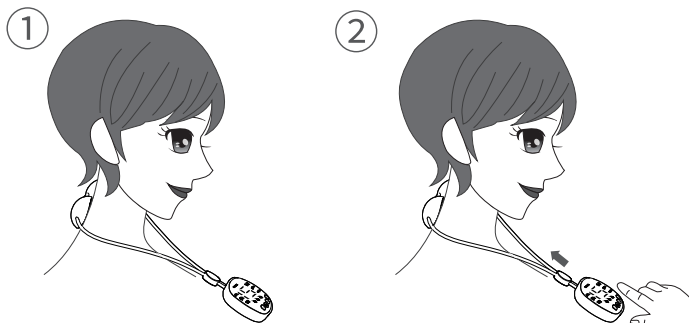
Po włączeniu zasilania, naciśnij krótko przycisk, aby wybrać poziomy EMS od Poziomu 1 do Poziomu 15. Ustawieniem początkowym jest poziom 0.

Przycisk zmniejszania poziomu EMS

Po wybraniu poziomów, naciśnij krótko przycisk, aby zmniejszyć poziomy EMS.

Sposób użycia

1. Nałóż urządzenie na szyję i upewnij się, że oba metalowe bieguny dotykają skóry.
2. Przesuń klamrę do góry, aby masażer zadziałał.
3. Włącz urządzenie, aby wybrać tryb, który Ci odpowiada oraz odpowiedni poziom ciepła i EMS.
4. Po zakończeniu użytkowania należy wytrzeć metalowe płytki chusteczką higieniczną, aby usunąć ewentualny pot lub plamy.



Uwaga:

1. Przy pierwszym użyciu, proszę spróbować rozpocząć używanie produktu od najniższego poziomu ciepła i EMS.
2. Nie należy dotykać metalowych blach urządzenia żadnymi metalowymi przedmiotami, aby zapobiec porażeniu prądem lub awarii.
3. Przed użyciem urządzenia należy zdjąć z szyi metalowe przedmioty, takie jak naszyjniki.
4. Ekran LED wyłączy się automatycznie w ciągu 30 sekund, aby zaoszczędzić energię. Można nacisnąć dowolny przycisk, aby go obudzić.

Instrukcje dotyczące ładowania

1. Przed pierwszym użyciem produktu należy go naładować.
2. Nie można używać produktu podczas ładowania.
3. Gdy moc jest zbyt niska, urządzenie wyłączy się po chwilowym miganiu lampki kontrolnej.
4. Podczas ładowania wskaźnik ładowania miga na czerwono.
5. Po zakończeniu ładowania wskaźnik ładowania świeci się zawsze na zielono.
6. Pełne naładowanie bardzo słabego akumulatora trwa około 2 godzin.

Konserwacja

1. Po użyciu wyłącz urządzenie.
2. Urządzenie nie jest wodoodporne, nie należy go myć.
3. Jeśli urządzenie jest brudne, wytrzyj je ręcznikiem lub chusteczką.
4. Do czyszczenia urządzenia nie należy używać rozcieńczalnika/benzyny/alkoholu.
5. Nie upuszczaj, nie uderzaj ani nie naciskaj mocno na urządzenie.
6. Produkt należy przechowywać w suchym i chłodnym miejscu.
7. Przechowuj produkt z dala od łazienki i bezpośredniego światła słonecznego.
8. Przechowuj produkt w miejscu niedostępnym dla niemowląt i zwierząt domowych.
9. Nie należy demontować, modyfikować ani naprawiać produktu bez zezwolenia.
10. Nie ponosimy odpowiedzialności za szkody spowodowane niewłaściwym użytkowaniem i obsługą.

Ochrona środowiska



Zużyty sprzęt elektroniczny oznakowany zgodnie z dyrektywą Unii Europejskiej, nie może być umieszczany łącznie z innymi odpadami komunalnymi. Podlega on selektywnej zbiórce i recyklingowi w wyznaczonych punktach. Zapewniając jego prawidłowe usuwanie, zapobiegasz potencjalnym, negatywnym konsekwencjom dla środowiska naturalnego i zdrowia ludzkiego. System zbierania zużytego sprzętu zgodny jest z lokalnie obowiązującymi przepisami ochrony środowiska dotyczącymi usuwania odpadów. Szczegółowe informacje na ten temat można uzyskać w urzędzie miejskim, zakładzie oczyszczania lub sklepie, w którym produkt został zakupiony.

CE Produkt spełnia wymagania dyrektyw tzw. Nowego Podejścia Unii Europejskiej (UE), dotyczących zagadnień związanych z bezpieczeństwem użytkownika, ochroną zdrowia i ochroną środowiska, określających zagrożenia, które powinny zostać wykryte i wyeliminowane.

Niniejszy dokument jest tłumaczeniem oryginalnej instrukcji obsługi, stworzonej przez producenta.

Produkt należy regularnie konserwować (czyścić) we własnym zakresie lub przez wyspecjalizowane punkty serwisowe na koszt i w zakresie użytkownika. W przypadku braku informacji o koniecznych akcjach konserwacyjnych cyklicznych lub serwisowych w instrukcji obsługi, należy regularnie, minimum raz na tydzień oceniać odmiennosć stanu fizycznego produktu od fizycznie nowego produktu. W przypadku wykrycia lub stwierdzenia jakiegokolwiek odmiennosć należy pilnie podjąć kroki konserwacyjne (czyszczenie) lub serwisowe. Brak poprawnej konserwacji (czyszczenia) i reakcji w chwili wykrycia stanu odmiennosć może doprowadzić do trwałego uszkodzenia produktu. Gwarant nie ponosi odpowiedzialności za uszkodzenia wynikające z zaniedbania.

Szczegółowe informacje o warunkach gwarancji dystrybutora /
producenta dostępne na stronie internetowej
<https://serwis.innpro.pl/gwarancja>

Akumulator LI-ION

Urządzenie wyposażone jest w akumulator LI ION (litowo-jonowy), który z uwagi na swoją fizyczną i chemiczną budowę starzeje się z biegiem czasu i użytkowania. Producent określa maksymalny czas pracy urządzenia w warunkach laboratoryjnych, gdzie występują optymalne warunki pracy dla urządzenia, a sam akumulator jest nowy i w pełni naładowany. Czas pracy w rzeczywistości może się różnić od deklarowanego w ofercie i nie jest to wada urządzenia a cecha produktu. Aby zachować maksymalną żywotność akumulatora, nie zaleca się go rozładowywać do poziomu poniżej 3,18V lub 15% ogólnej pojemności. Niższe wartości, jak np. 2,5V dla ogniwa uszkadzają je trwale i nie jest to objęte gwarancją. W przypadku zaniechania używania akumulatora lub całego urządzenia przez czas dłuższy niż jeden miesiąc należy akumulator naładować do 50% i sprawdzać cyklicznie co dwa miesiące poziom jego naładowania. Przechowuj akumulator i urządzenie w miejscu suchym, z dala od słońca i ujemnych temperatur.

Akumulator LIPO

Urządzenie wyposażone jest w akumulator LI PO (litowo-polimerowy), który z uwagi na swoją fizyczną i chemiczną budowę starzeje się z biegiem czasu i użytkowania. Producent określa maksymalny czas pracy urządzenia w warunkach laboratoryjnych, gdzie występują optymalne warunki pracy dla urządzenia, a sam akumulator jest nowy i w pełni naładowany. Czas pracy w rzeczywistości może się różnić od deklarowanego w ofercie i nie jest to wada urządzenia a cecha produktu. Aby zachować maksymalną żywotność akumulatora, nie zaleca się go rozładowywać do poziomu poniżej 3,5V lub 5% ogólnej pojemności. Niższe wartości, jak np 3,2V dla ogniwa uszkadzają je trwale i nie jest to objęte gwarancją. W przypadku zaniechania używania akumulatora lub całego urządzenia przez czas dłuższy niż jeden miesiąc należy akumulator naładować do 50% i sprawdzać cyklicznie co dwa miesiące poziom jego naładowania. Przechowuj akumulator i urządzenie w miejscu suchym, z dala od słońca i ujemnych temperatur.