

ZHD8320
ZHD8320B

zelmer



ZHD8320 / ZHD8320B

PL INSTRUKCJA UŻYTKOWANIA
Suszarka do włosów

EN USER MANUAL
Hair dryer

DE BENUTZERHANDBUCH
Haartrockner

CZ NÁVOD K POUŽITÍ
Fén

SK NÁVOD NA UOBSLUHU
Fén

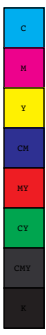
HU HASZNÁLATI UTASÍTÁS
Hajszárító

RO INSTRUCȚIUNI DE UTILIZARE
Uscător de păr

RU ИНСТРУКЦИЯ ПО ЭКСПЛУАТАЦИИ
Фен для сушки волос

BG ИНСТРУКЦИИ ЗА УПОТРЕБА
Сешоар

UA ІНСТРУКЦІЯ ПО ЗАСТОСУВАННЮ
Фен для сушіння волосся



DZIĘKUJEMY ZA WYBÓR MARKI ZELMER. MAMY NADZIEJĘ, ŻE PRODUKT ZAPEWNI CI SATYSFAKCJĘ I PRZYJEMNOŚĆ.

OSTRZEŻENIE

Przed użyciem produktu należy dokładnie przeczytać instrukcję użytkowania. Przechowuj instrukcję w bezpiecznym miejscu w razie konieczności skorzystania z niej w przyszłości.

OPIS

1. Koncentrator
2. Filtr powietrza
3. Przycisk zimnego powietrza
4. Osłona wlotu powietrza
5. Regulacja temperatury / Regulacja nawiewu
6. Zaczep do powieszenia

INSTRUKCJE BEZPIECZEŃSTWA

Urządzenie może być używane przez dzieci w wieku od 8 lat, a także osoby o obniżonych zdolnościach fizycznych, sensorycznych i umysłowych oraz bez doświadczenia i wiedzy, jeśli są nadzorowane lub zostały poinstruowane w zakresie użytkowania urządzenia w bezpieczny sposób oraz jeśli zrozumiąły związane z tym zagrożenia. Dzieciom nie wolno bawić się urządzeniem. Czyszczenie oraz konserwacja urządzenia nie powinny być przeprowadzane przez dzieci bez nadzoru.

Jeśli przewód jest uszkodzony, musi zostać wymieniony przez producenta, jego jednostkę świadczącą usługi posprzedażowe lub przez wykwalifikowane osoby, aby uniknąć zagrożeń.

W razie korzystania z suszarki do włosów w łazience należy ją odłączyć po zakończeniu użytkowania, ponieważ bliskość wody stwarza zagrożenie, nawet gdy suszarka jest wyłączona.

PL

Dla dodatkowej ochrony zalecane jest zainstalowanie wyłącznika różnicowoprądowego (RCD) ze znamionowym prądem roboczym nieprzekraczającym 30 mA w elektrycznym obwodzie zasilania w łazience. Poprosić instalatora o pomoc.

OSTRZEŻENIE: Nie należy korzystać z urządzenia w pobliżu wanny, prysznicza, umywalki ani innych zbiorników zawierających wodę.



Niniejszy symbol oznacza, że urządzenia nie należy używać w pobliżu wanien, pryszniców, umywalk ani innych zbiorników, w których znajduje się woda.

Urządzenie jest przeznaczone do użytku na maksymalnej wysokości do 2000m n.p.m.

WAŻNE OSTRZEŻENIA

Urządzenie zostało zaprojektowane do użytku domowego i pod żadnym pozorem nie powinno być wykorzystywane do użytku komercyjnego lub przemysłowego.

Przed podłączeniem produktu do sieci należy sprawdzić, czy napięcie sieciowe jest takie samo jak wskazane na etykiecie produktu.

Podczas użytkowania przewód zasilania nie może być spleciony ani okręcony wokół produktu.

Nie ciągnij za przewód zasilania w celu odłączenia od sieci.

Czyszczenie należy przeprowadzać zgodnie z rozdziałem dotyczącym konserwacji i czyszczenia w niniejszej instrukcji obsługi.

Nie używaj produktu, aby ogrzać zwierzęta.

W przypadku awarii lub uszkodzenia należy natychmiast odłączyć produkt od zasilania i skontaktować się z autoryzowanym działem wsparcia technicznego.

Nie otwieraj urządzenia, aby zapobiec ryzyku powstania niebezpieczeństwa. Tylko wykwalifikowany personel techniczny z oficjalnego działu wsparcia technicznego może przeprowadzać na urządzeniu naprawy i inne procedury.

Każde nieprawidłowe użycie lub niewłaściwa obsługa produktu spowoduje unieważnienie gwarancji. Tylko pracownicy autoryzowanego działu wsparcia technicznego mogą przeprowadzać naprawy tego produktu.

EUROGAMA Sp. z o.o. zrzeka się wszelkiej odpowiedzialności za szkody, które mogą wystąpić u ludzi, zwierząt lub w przedmiotach z powodu nieprzestrzegania niniejszych ostrzeżeń.

INSTRUKCJA OBSŁUGI

Wybierz ustawienie nawiewu/ temperatury (5). aby ułożyć włosy i osiągnąć idealne wykończenie, naciśnij przycisk zimnego powietrza (3) Filtra powietrza nie można wyjąć (2).

AKCESORIA

Koncentrator (1) dla idealnie wygładzonych włosów.

Przed odłączeniem od sieci należy pozostawić regulację rękojści (5) w położeniu 0, aby go wyłączyć.

KONSERWACJA I CZYSZCZENIE

Należy odłączyć produkt od sieci, jeśli nie będzie używany przez dłuższy czas, aby wydłużyć jego żywotność. Przed umieszczeniem produktu w miejscu, w którym ma być przechowywany, poczekaj aż urządzenie się ochłodzi.

Przed wyczyszczeniem upewnij się, że urządzenie jest odłączone od sieci.

Urządzenie można czyścić jedynie za pomocą wilgotnej ściereki. Nie należy przy tym korzystać ze środków chemicznych.

UTYLIZACJA PRODUKTU



Produkt ten jest zgodny z europejską dyrektywą 2012/19/UE w sprawie urządzeń elektrycznych i elektronicznych, znaną jako WEEE (Waste Electrical and Electronic Equipment), która stanowi ramy prawne obowiązujące w Unii Europejskiej w zakresie utylizacji i ponownego użycia zużytych urządzeń elektrycznych i elektronicznych. Nie wyrzucać produktu do kosza – zamiast tego należy udać się do najbliższego centrum zbiórki odpadów elektrycznych i elektronicznych.

Mamy nadzieję, że ten produkt spełni oczekiwania.

WE WOULD LIKE TO THANK YOU FOR CHOOSING ZELMER. WE WISH THE PRODUCT PERFORMS TO YOUR SATISFACTION AND PLEASURE.

WARNING

Please read the instructions for use carefully prior to using the product. store these in a safe place for future reference.

DESCRIPTION

1. Concentrator
2. Air filter
3. Cold air button
4. Protective cover
5. Speed/Temperature selector
6. Hanging up-loop

SAFETY INSTRUCTIONS

This appliance can be used by children aged from 8 years and above and persons with reduced physical, sensory or mental capabilities or lack of experience and knowledge if they have been given supervision or instruction concerning use of the appliance in a safe way and understand the hazards involved. Children shall not play with the appliance. Cleaning and user maintenance shall not be made by children without supervision.

If the cord is damaged, it must be replaced by the manufacturer, its after-sales service or by qualified persons to prevent any hazards.

When using a hair dryer in the bathroom, unplug after use since the proximity of water presents a risk even when the dryer is turned off.

EN

For additional protection, it is advisable to install a residual current device (RCD) with a rated operating current not exceeding 30mA in the electrical circuit supplying the bathroom. Ask your installer for advice.

WARNING: Do not use this device near to bathtubs, showers, sinks or other tanks that contain water.



This symbol means that the device should not be used near bathtubs, showers, sinks or other water containers.

This device is designed for use at a maximum altitude up to 2000m above sea level.

IMPORTANT WARNINGS

This appliance is designed for home use and should never be used for commercial or industrial use under any circumstances.

Prior to plugging in the product, check that your mains voltage is the same as the one indicated on the product label.

The mains connection cable must not be tangled or wrapped around the product during use. Do not pull on the connection cord in order to unplug it.

Proceed according to the conservation and cleaning section of this manual for cleaning. Do not use the product to warm up animals.

Unplug the product immediately from the mains in the event of any breakdown or damage and contact an authorised Technical support service.

In order to prevent any risk of danger, do not open the device. Only qualified technical personnel from the brand's Official Technical support service may carry out repairs or procedures on the device.

Any incorrect use or improper handling of the product shall render the warranty null and void. Only an authorised technical support service centre may carry out repairs on this product.

B&B TRENDS S.L. disclaims all liability for damages that may occur to people, animals or objects, for the non-observance of these warnings.

INSTRUCTIONS FOR USE

Select the speed/temperature selector (5). Press the cold air button (3) in order to set your hair style and achieve a perfect finish. The air filter (2) can't be removed.

ACCESSORIES

Concentrator (1) to achieve perfect straightening, pressing slightly to position it.

Select the speed/temperature selector (5) and leave it in the 0 position in order to turn off the device, prior to unplugging it from the mains.

MAINTENANCE AND CLEANING

Unplug the product when you do not intend to use it for an extended period of time to prolong its shelf-life. Allow the device to cool down prior to storage.

Ensure that the device is unplugged prior to cleaning it.

This device may only be cleaned with a damp cloth, and chemical products must never be used for the same.

PRODUCT DISPOSAL



This product complies with European Directive 2012/19/EU on electrical and electronic devices, known as WEEE (Waste Electrical and Electronic Equipment), provides the legal framework applicable in the European Union for the disposal and reuse of waste electronic and electrical devices. Do not dispose of this product in the bin, instead going to the electrical and electronic waste collection centre closest to your home.

We hope that you will be satisfied with this product.

VIELEN DANK, DASS SIE SICH FÜR ZELMER ENTSCHEIDEN HABEN. WIR HOFFEN DAS PRODUKT FUNKTIONIERT ZU IHRER VOLLSTEN ZUFRIEDENHEIT.

WARNHINWEIS

Bitte lesen Sie die Gebrauchsanweisung vor der ersten Verwendung des Geräts sorgfältig durch. Bewahren Sie diese für späteres Nachschlagen an einem sicheren Ort auf.

BESCHREIBUNG

1. Konzentrierdüse
2. Luftfilter
3. Kaltlufttaste
4. Schutzabdeckung
5. Temperaturschalter / Geschwindigkeitsschalter
6. Hänageschlaufe

SICHERHEITSHINWEISE

Dieses Gerät darf von Kindern ab 8 Jahren und von Personen mit eingeschränkten körperlichen, sensorischen oder geistigen Fähigkeiten oder mangelnder Erfahrung und Kenntnissen verwendet werden, wenn sie beaufsichtigt werden oder bezüglich des sicheren Gebrauchs des Gerätes unterwiesen wurden und die daraus resultierenden Gefahren verstanden haben. Kinder dürfen nicht mit dem Gerät spielen. Reinigung und Wartung darf von Kindern nur unter Aufsicht durchgeführt werden.

Bei Beschädigung des Kabels darf es nur durch den Hersteller, seinen Kundendienst oder durch qualifizierte Fachkräfte ersetzt werden, um jegliche Schäden zu vermeiden.

Wenn Sie den Haartrockner im Badezimmer benutzen, ziehen Sie nach dem Gebrauch den Netzstecker, da die Nähe von Wasser eine große Gefahr darstellt, selbst wenn das Gerät ausgeschaltet ist.

DE

Für zusätzlichen Schutz sollten Sie eine Fehlerstromschutzeinrichtung (RCD) mit einem Abschaltstrom von nicht mehr als 30 mA im Stromkreis zur Versorgung des Badezimmers installieren. Wenden Sie sich dazu an einen Elektriker.

WARNHINWEIS: Verwenden Sie dieses Gerät nicht in der Nähe von Badewannen, Duschen, Waschbecken oder anderen Behältern, die Wasser enthalten.



Dieses Symbol bedeutet, dass das Gerät nicht in der Nähe von Badewannen, Duschen, Waschbecken oder anderen Wasserbehältern verwendet werden darf.

Dieses Gerät ist für den Einsatz in einer maximalen Höhe von 2000 m über dem Meeresspiegel ausgelegt.

WICHTIGE WARNHINWEISE

Dieses Gerät ist für den Hausgebrauch konzipiert und sollte unter keinen Umständen kommerziell oder industriell verwendet werden.

Überprüfen Sie vor dem Anschließen des Geräts, ob die Netzspannung mit den Werten auf dem Geräteschild übereinstimmt.

Das Netzkabel darf während des Gebrauchs nicht zusammengerollt oder um das Gerät gewickelt werden. Ziehen Sie nicht am Stromkabel, um den Stecker zu ziehen.

Gehen Sie bei der Reinigung entsprechend dem Wartungs- und Reinigungsabschnitt dieses Handbuchs vor.

Verwenden Sie das Gerät nicht zum Aufwärmen von Tieren.

Trennen Sie das Gerät im Falle einer Störung oder Beschädigung sofort vom Stromnetz und wenden Sie sich an einen autorisierten technischen Kundendienst.

Um jegliche Gefahr zu vermeiden, darf das Gerät nicht geöffnet werden. Nur qualifiziertes technisches Personal des offiziellen technischen Kundendienstes der Marke darf Reparaturen oder Eingriffe an dem Gerät vornehmen.

Jegliche unsachgemäße Verwendung oder Handhabung des Geräts führt zum Erlöschen der Garantie. Reparaturen an diesem Produkt dürfen nur von einem autorisierten technischen Kundendienstzentrum durchgeführt werden.

B&B TRENDS S.L lehnt jegliche Haftung für Schäden an Personen, Tieren oder Gegenständen ab, die durch die Nichtbeachtung dieser Warnhinweise entstehen können.

GEBRAUCHSANWEISUNG

Wählen Sie die Geschwindigkeit/ und die gewünschte Temperatur mit (5). Drücken Sie die Kaltlufttaste (3), um die Frisur zu fixieren und ein perfektes Finish zu erzielen. Der Luftfilter kann nicht entfernt werden (2).

ZUBEHÖR

Konzentrierdüse (1) zum perfekten Fixieren des Haars. Zum Aufsetzen leicht aufdrücken.

Stellen Sie zum Ausschalten des Geräts den Geschwindigkeitsschalter (5) auf 0 und stecken Sie es dann aus.

WARTUNG UND REINIGUNG

Ziehen Sie den Netzstecker, wenn Sie das Gerät für längere Zeit nicht benutzen wollen, damit es keinen Schaden nimmt. Lassen Sie das Gerät vor der Lagerung abkühlen.

Ziehen Sie den Netzstecker, bevor Sie das Gerät reinigen.

Dieses Gerät darf nur mit einem feuchten Tuch gereinigt werden. Verwenden Sie dazu niemals chemische Produkte.

PRODUKTENTSORGUNG



Dieses Gerät entspricht der Europäischen Richtlinie 2012/19/EU über elektrische und elektronische Geräte, bekannt als WEEE (Waste Electrical and Electronic Equipment), die den in der Europäischen Union geltenden gesetzlichen Rahmen für die Entsorgung und Wiederverwendung von elektronischen und elektrischen Altgeräten darstellt. Entsorgen Sie dieses Produkt nicht in der Mülltonne, sondern entsorgen Sie es bei der nächstgelegenen Sammelstelle für elektrischen und elektronischen Abfall.

Wir wünschen Ihnen viel Freude mit diesem Gerät.

DĚKUJEME VÁM, ŽE JSTE SI ZAKOUPILI VÝROBEK ZNAČKY ZELMER. PŘEJEME VÁM MNOHO SPOKOJENOSTI S VAŠÍM NOVÝM VÝROBKEM.

UPOZORNĚNÍ

Před použitím tohoto výrobku si pozorně přečtete pokyny k použití a uložte je na bezpečné místo pro budoucí použití.

POPIS

1. Koncentrátor
2. Vzdušný filtr
3. Tlačítko podávání studeného vzduchu
4. Ochranný kryt
5. Regulátor teploty / Regulátor rychlosti
6. Zavěšovací očko

BEZPEČNOSTNÍ POKYNY

Tento spotřebič mohou používat děti ve věku 8 let a starší a osoby se sníženými fyzickými, smyslovými nebo mentálními schopnostmi, nebo osoby s nedostatečnými zkušenostmi a znalostmi, pokud mají nad sebou dohled nebo po poučení o bezpečném používání spotřebiče a pokud si jsou vědomy příslušných rizik. Děti si se spotřebičem nesmí hrát. Čištění a údržbu prováděnou uživatelem nesmějí provádět děti bez dozoru.

Je-li poškozen napájecí kabel, musí být vyměněn výrobcem, zákaznickým servisem výrobce nebo jinou kvalifikovanou osobou, aby se předešlo nebezpečí.

Používáte-li fén v koupelně, po použití vytáhněte zástrčku ze síťové zásuvky, protože blízkost vody představuje riziko i pro vypnutý spotřebič.

CZ

Pro dodatečné zajištění doporučujeme instalovat do elektrického obvodu, který napájí koupelnu, jistič zbytkového proudu (RCD) s jmenovitým provozním napětím nepřevyšujícím 30 mA. Konzultujte to s elektrikářem.

VAROVÁNÍ: Nepoužívejte tento spotřebič v blízkosti van, sprch, umyvadel nebo nádrží obsahujících vodu.



Tento symbol znamená, že zařízení nelze používat v blízkosti van, sprch, umyvadel nebo jiných nádrží obsahujících vodu.

Spotřebič je určen pro použití v nadmořské výšce do 2000 m n. m.

DŮLEŽITÁ UPOZORNĚNÍ

Tento spotřebič je určen pro domácí použití a za žádných okolností by neměl být nikdy používán pro komerční nebo průmyslové použití.

Před připojením výrobku k síťové zásuvce se ujistěte, že napětí uvedené na štítku výrobku odpovídá napětí ve vaší zásuvce.

Během používání nesmí být napájecí kabel zamotaný nebo ovinutý kolem výrobku.

Netahejte za napájecí kabel, abyste odpojili zástrčku ze zásuvky.

Při čištění postupujte podle části „Údržba a čištění“ tohoto návodu.

Nepoužívejte spotřebič k zahřátí zvířat.

V případě poruchy nebo poškození okamžitě odpojte spotřebič ze sítě a kontaktujte autorizovaný technický servis.

Abyste předešli jakémukoli nebezpečí, přístroj neotevírejte. Opravy nebo jiné procedury smí na zařízení provádět pouze kvalifikovaný technický personál oficiálního servisu technické podpory výrobce.

Nesprávné používání nebo nesprávné zacházení s výrobkem bude mít za následek neplatnost záruky.

Opravy tohoto výrobku může provádět pouze autorizované servisní středisko.

B&B TRENDS S.L se zříká veškeré odpovědnosti za škody, které mohou vzniknout lidem, zvířatům nebo předmětům v důsledku nedodržení těchto varování.

POKYNY K POUŽITÍ

Regulátor rychlosti / teploty (5) na. Pro zafixování účesu a dosažení perfektní konečné úpravy stiskněte tlačítko podávání studeného vzduchu (3). Filtr nelze odstranit (2).

PŘÍSLUŠENSTVÍ

Pro perfektní výsledek žehlení použijte koncentrátor (1), který lehce zacvakněte na místo.

Zvolte regulátor rychlosti (5) a pokud chcete spotřebič vypnout, nechte regulátor v pozici 0, než spotřebič odpojíte od sítě.

ÚDRŽBA A ČIŠTĚNÍ

Abyste prodloužili životnost spotřebiče, odpojte ho od sítě,

když ho nebudete delší dobu používat. Před uskladněním spotřebiče nechte ho vychladnout.

Před čištěním spotřebiče se ujistěte, že spotřebič je odpojen od sítě.

Tento spotřebič lze čistit pouze vlhkým hadříkem a k čištění se nesmí používat chemické čisticí prostředky.

LIKVIDACE VÝROBKU



Tento výrobek je v souladu s evropskou směrnicí 2012/19/EU o odpadních elektrických a elektronických zařízeních (OEEZ) a poskytuje právní rámec platný v Evropské unii pro likvidaci a opětovné použití odpadních elektrických a elektronických zařízeních. Nevyhazujte tento výrobek do koše, ale odneste jej do nejbližšího k vašemu domovu sběrného střediska pro elektrický a elektronický odpad.

Doufáme, že budete s tímto výrobkem plně spokojeni.

ĎAKUJEME, ŽE STE SI VYBRALI ZELMER. NECH VÁM TENTO VÝROBOK SLUŽÍ K VAŠEJ SPOKOJNOSTI A RADOSTI.

UPOZORNENIE

Pred použitím tohoto výrobku si pozorně přečtete pokyny k použití a uložte je na bezpečné místo pro budoucí použití.

OPIS

1. Koncentrátor
2. Vzdušný filter
3. Tlačidlo podávania studeného vzduchu
4. Ochranný kryt
5. Regulátor teploty / Regulátor rýchlosti
6. Zavesovací očko

BEZPEČNOSTNÉ POKYNY

Tento spotrebič môžu používať deti od 8 rokov a osoby so zníženými fyzickými, zmyslovými alebo psychickými spôsobilosťami alebo nedostatkom skúseností, ak tak robia pod dohľadom alebo boli poučené o bezpečnom používaní spotrebiča a chápu súvisiace riziká. Deti sa s týmto spotrebičom nesmú hrať. Čistenie a používateľskú údržbu nesmú vykonávať deti bez dohľadu.

Ak je poškodený napájací kábel, musí byť vymenený výrobcom, zákazníckym servisom výrobcu alebo inou kvalifikovanou osobou, aby sa predišlo nebezpečenstvu.

Ak používate fén v kúpeľni, po použití vytiahnite zástrčku zo zásuvky, pretože blízkosť vody predstavuje riziko aj pre vypnutý spotrebič.

SK

Pre dodatočné zabezpečenie odporúčame inštalovať do elektrického obvodu, ktorý napája kúpeľňu, istič zvyškového prúdu (RCD) s menovitým prevádzkovým napätím neprevyšujúcim 30 mA. Konzultujte to s elektrikárom.

UPOZORNENIE: Nepoužívajte tento spotrebič v blízkosti vaní, spŕch, umývadiel alebo nádrží obsahujúcich vodu.



Tento symbol znamená, že zariadenie nie je možné používať v blízkosti vaní, spŕch, umývadiel alebo iných nádrží obsahujúcich vodu.

Spotrebič je určený na používanie v maximálnej výške do 2000 m.n.m.

DÔLEŽITÉ VAROVANIA

Tento spotrebič je navrhnutý na domáce použitie a nikdy sa za žiadnych okolností nesmie používať na komerčné alebo priemyselné použitie.

Pred zapojením výrobku skontrolujte, či sa napätie napájania zhoduje s napätím uvedeným na etikete výrobku.

Kábel napájania zo siete nesmie byť počas používania zamotaný alebo obmotaný okolo výrobku.

Pri odpájaní neťahajte za napájací kábel.

Pri čistení postupujte podľa oddielu tejto príručky o údržbe a čistení.

Nepoužívajte spotrebič na zahriatie zvierat.

Okamžite výrobok odpojte zo siete napájania v prípade poruchy alebo poškodenia a obráťte sa na oprávnenú službu technickej podpory.

Spotrebič neotvárajte, aby sa predišlo riziku nebezpečenstva. Na spotrebiči môže vykonávať opravy alebo postupy len kvalifikovaný technický personál oficiálnej služby technickej podpory značky.

Akékoľvek nesprávne použitie alebo nevhodná manipulácia s výrobkom zrušia záruku. Len oprávnené stredisko služby technickej podpory môže vykonávať opravy tohto výrobku.

B&B TRENDS S.L sa zrieka všetkej zodpovednosti za poškodenia, ktoré vzniknú u osôb, zvierat alebo predmetov z dôvodu nedodržania týchto varovaní.

POKYNY NA POUŽITIE

Regulátor rýchlosti/regulátor teploty (5) Pre zafixovanie účesu a dosiahnutie perfektnej konečnej úpravy stlačte tlačidlo podávania studeného vzduchu (3). Vzduchový filter nie je odstránený (2).

PRÍSLUŠENSTVO

Pre perfektný výsledok žehlenia použite koncentrátor (1), ktorý ľahko zacvaknite na miesto. Zvoľte regulátor rýchlosti (5) a ak chcete spotrebič vypnúť, nechajte regulátor v pozícii 0 predtým, než spotrebič odpojíte od siete.

ÚDRŽBA A ČISTENIE

Aby ste predĺžili životnosť spotrebiča, odpojte ho od siete zakaždým, keď ho nebudete dlhšiu dobu používať. Pred uskladnením spotrebiča nechajte ho vychladnúť. Pred čistením spotrebiča sa uistite, že spotrebič je odpojený od siete.

Tento spotrebič možno čistiť iba vlhkou handričkou, na čistenie sa nesmie používať chemické čistiace prostriedky.

LIKVIDÁCIA VÝROBKU



Tento výrobok je v súlade s európskou smernicou 2012/19/EÚ o odpade z elektrických a elektronických zariadení, známou aj ako smernica OEEZ (odpad z elektrických a elektronických zariadení), ktorou sa stanovuje právny rámec Európskej únie uplatniteľný na likvidáciu a opätovné využívanie odpadu z elektrických a elektronických zariadení. Tento výrobok nedávajte do koša, namiesto toho ho odneste na najbližší k vášmu domu zberný dvor elektrického a elektronického odpadu. Dúfame, že budete s týmto výrobkom plne spokojní.

KÖSZÖNJÜK, HOGY A ZELMERT VÁLASZTotta! REMÉLJÜK, ELÉGEDETT LESZ A TERMÉKÜNKKEL.

FIGYELMEZTETÉS

A készülék használata előtt figyelmesen olvassa el a használati útmutatót. Tartsa biztonságos helyen, ahol megtalálja, ha a jövőben szüksége lenne rá.

LEÍRÁS

1. Koncentrátor
2. Légszűrő
3. Hideg levegő fúvására alkalmas gomb
4. Védőborítás
5. Hőmérsékletbeállító gomb / Fokozatbeállító gomb
6. Akasztófül

BIZTONSÁGI ÚTMUTATÓ

A berendezést 8 éves és azon felüli gyermekek és korlátozott fizikai, érzékelési vagy mentális képességgel rendelkező, valamint tapasztalattal nem rendelkező személyek is használhatják, amennyiben a használat megfelelő felügyelet mellett vagy a berendezés biztonságos használatára vonatkozó utasítások betartásával történik, és megértik annak veszélyeit. Gyermekek nem játszhatnak a berendezéssel! A tisztítás és karbantartást gyermekek felügyelet nélkül nem végezhetnek.

Amennyiben megsérült a készülék tápkábele, azt kizárólag a gyártó, az értékesítés utáni ügyfélszolgálat vagy szakképzett személy végezheti a veszélyek elkerülése érdekében.

Ha fürdőszobában használja a hajszárítót, használatot követően húzza ki a készüléket a csatlakozóaljzatból, mert a víz közelsége még akkor is kockázattal járhat, ha a hajszárító ki van kapcsolva.

HU

További védelmi intézkedés gyanánt azt javasoljuk, hogy szereljen fel 30mA-t meg nem haladó erősségű árammal működő áramvédő-kapcsolót (ÁVK) a fürdőszobát ellátó áramkörbe. Kérje ki szakember tanácsát is!

FIGYELMEZTETÉS: Ne használja a készüléket fürdőkád, zuhanyfülke, mosogató vagy bármilyen vizet tartalmazó tartály közelében.



Ez a szimbólum azt jelenti, hogy a készüléket nem szabad fürdőkád, zuhanyfülke, mosdókagylók és más víztartályok közelében tárolni.

A készülék maximum 2000 méteres tengerszint feletti magasságig használható.

FONTOS FIGYELMEZTETÉSEK

Ezt a berendezést otthoni használatra tervezték, kereskedelmi vagy ipari használata minden körülmények között tilos!

Mielőtt csatlakoztatná a hálózathoz a terméket, ellenőrizze, hogy a hálózati feszültség megegyezik a terméken feltüntetett értékkel.

A hálózati csatlakozókábelt nem szabad használat közben összegubancolni vagy a termék köré csavarni. Ne rántsa ki a csatlakozókábelt, amikor le szeretné választani a hálózatról!

A tisztítást a használati utasítás „Védelem és tisztítás” része szerint végezze.

Ne használja a készüléket állatok felmelegítéséhez.

Azonnal húzza ki a termék tápkábelét az aljzatból, ha bármilyen üzemzavar vagy károsodás történik, és lépjen kapcsolatba a felhatalmazott szervizzel!

A balesetek megelőzése érdekében ne nyissa fel az eszközt! Kizárólag a márka hivatalos műszaki szervizszolgálatának képzett műszaki szakemberei végezhetnek javítást vagy más eljárást a készüléken.

A termék helytelen használata vagy nem megfelelő kezelése érvényteleníti a termék garanciáját. Csak egy arra felhatalmazott műszaki szervizszolgálati központ végezhet javítást a készüléken.

B&B TRENDS S.L elhárít mindennemű felelősséget az olyan (emberekben, állatokban vagy tárgyokban bekövetkezett) károkért, amelyek ezen figyelmeztetések figyelmen kívül hagyásából adódnak.

HASZNÁLATI UTASÍTÁS

A fokozatbeállító és hőmérsékletbeállítógombbal (5) állítsa be a kívánt fokozatot és hőmérsékletet. Nyomja meg a hideg fokozat gombot (3) a frizurája formázásához a tökéletes végeredmény elérése érdekében. A szűrőt nem lehet eltávolítani (2)

TARTOZÉKOK

Koncentrátor (1) a tökéletes egyenesítés elérése érdekében, enyhén nyomja be a pozicionáláshoz.

A fokozatbeállító gomb (5) 0-ás fokozatba kapcsolásakor a készülék kikapcsol. Csak ezután húzza ki a készüléket a csatlakozóaljzatból.

KARBANTARTÁS ÉS TISZTÍTÁS

Húzza ki a készüléket a csatlakozóaljzatból, amikor huzamosabb ideig nem használja, ezzel meghosszabbíthatja annak élettartamát. Tárolás előtt hagyja, hogy a készülék kihűljön. Győződjön meg arról, hogy kihúzta a készüléket a konnektorból tisztítás előtt. A készüléket nedves ruhával tisztítsa és soha ne használjon vegyszereket.

A TERMÉK ÁRTALMATLANÍTÁSA



Ez a termék megfelel az elektromos és elektronikus eszközökről szóló 2012/19/EU, közismerten WEEE (Waste Electrical and Electronic Equipment, azaz Elektromos és elektronikus berendezések hulladékairól szóló) irányelvnek, amely elektromos és elektronikus eszközök eltávolítására és újrafelhasználására vonatkozóan az Európai Unióban alkalmazandó jogszabályi kereteket szabja meg. Ne dobja a terméket hulladékgyűjtőbe! Keresse fel az Önhöz legközelebb található elektromos és elektronikus berendezéseket feldolgozó hulladékgyűjtő központot! Bízunk benne, hogy elégedett lesz a termékünkkel!

DORIM SĂ VĂ MULȚUMIM PENTRU CĂ AȚI ALES ZELMER. SPERĂM CA ACEST PRODUS SĂ FUNCȚIONEZE CONFORM DORINȚELOR DUMNEAVOASTRĂ.

AVERTIZARE

Citiți cu atenție instrucțiunile de utilizare înainte de a utiliza produsul. Depozitați-le la loc sigur pentru consultare viitoare.

DESCRIERE

1. Concentrator
2. Filtru de aer
3. Buton de aer rece
4. Capac de protecție
5. Selector de temperatură / Selector de viteză
6. Buclă de agățare

INSTRUCȚIUNI DE SIGURANȚĂ

Acest aparat poate fi utilizat de către copii în vârstă de peste 8 ani și de către persoane cu capacități fizice, senzoriale sau mentale reduse sau lipsite de experiență și cunoștințe dacă li s-a oferit supraveghere sau instruire privind utilizarea dispozitivului într-un mod sigur și dacă înțeleg pericolele implicate. Nu lăsați copiii să se joace cu aparatul. Curățarea și întreținerea nu trebuie efectuată de către copii nesupravegheați.

În caz de deteriorare, cablul trebuie înlocuit de către producător, de către unitatea sa de service sau de către persoane calificate, pentru a evita orice pericol.

La utilizarea unui uscător de păr în baie, deconectați-l de la priză după utilizare deoarece existența apei în apropiere prezintă un risc chiar și atunci când uscătorul de păr este oprit.

RO

Pentru protecție suplimentară, se recomandă să instalați pe circuitul electric care alimentează baia un dispozitiv de curent rezidual (DCR) cu o intensitate nominală a curentului nu mai mare de 30 mA. Solicitați sfatul electricianului dvs.

AVERTIZARE: Nu utilizați acest aparat în apropierea căzilor de baie, dușurilor, chiuvetelor sau a altor rezervoare care conțin apă.



Acest simbol înseamnă că aparatul nu trebuie utilizat în apropierea căzilor de baie, dușurilor, chiuvetelor sau altor recipiente de apă.

Dispozitivul este destinat utilizării la o altitudine de până la 2000 m deasupra nivelului mării.

AVERTISMENTE IMPORTANTE

Acest dispozitiv este destinat uzului casnic și nu trebuie utilizat niciodată în scop comercial sau industrial.

Înainte de a conecta produsul la priza de alimentare, verificați dacă tensiunea de rețea este aceeași cu cea indicată pe eticheta produsului.

În timpul utilizării, cablul electric nu trebuie să fie încurcat sau înfășurat în jurul produsului.

Nu trageți de cablul de conectare pentru a-l deconecta.

Pentru curățare urmați indicațiile din secțiunea de curățare și întreținere a acestui manual.

Nu utilizați produsul pentru a încălzi animale.

Scoateți imediat produsul din priză în caz de defecțiune sau deteriorare și contactați un service autorizat de asistență tehnică.

Nu deschideți dispozitivul, pentru a preveni orice risc de pericol. Numai personalul tehnic calificat de la service-ul autorizat de asistență tehnică al mărcii poate efectua reparații sau proceduri la dispozitiv.

Orice utilizare incorectă sau manevrare necorespunzătoare a produsului anulează garanția. Repararea acestui produs poate fi efectuată numai de către un centru de asistență tehnică autorizat.

B&B TRENDS S.L nu își asumă răspunderea pentru vătămări sau deteriorări care pot fi produse oamenilor, animalelor sau obiectelor, ca urmare a nerespectării acestor avertismente.

INSTRUCȚIUNI DE UTILIZARE

Selecționați viteza și temperatura dorită cu ajutorul sectorului (5). Apăsăți butonul de aer rece (3) pentru a seta stilul de aranjare a părului dvs. și obțineți un aranjament optim. Filtrul de aer nu poate fi îndepărtat (2)

ACCESORII

Concentrator (1) pentru a obține o îndreptare perfectă, apăsând ușor pentru poziționarea lui.

Selecționați selectorul de viteză (5) și lăsați-l în poziția 0 pentru a opri aparatul, înainte de a-l deconecta de la priză.

ÎNTREȚINERE ȘI CURĂȚARE

Scoateți produsul din priză atunci când intenționați să nu îl folosiți un timp

mai îndelungat, pentru a-i prelungi perioada de utilizare. Lăsați produsul să se răcească înainte de a-l depozita.

Verificați ca dispozitivul să fie scos din priză înainte de a-l curăța.

Acest dispozitiv poate fi curățat numai cu o lavetă umedă, iar substanțele chimice nu trebuie folosite niciodată în acest scop.

ELIMINAREA PRODUSULUI



Acest produs este conform cu Directiva Europeană 2012/19/UE cu privire la dispozitivele electrice și electronice, cunoscută drept DEEE (Deșeurile de echipamente electrice și electronice), care asigură cadrul legal aplicabil în Uniunea Europeană pentru eliminarea și reutilizarea deșeurilor de echipamente electrice și electronice. Nu eliminați acest produs la gunoi, ci duceți-l la cel mai apropiat centru de colectare a deșeurilor electrice și electronice.

Sperăm să fiți satisfăcuți de acest produs.

МЫ РАДЫ, ЧТО ВЫ ВЫБРАЛИ ZELMER. НАДЕЕМСЯ, НАША ПРОДУКЦИЯ ОПРАВДАЕТ ВСЕ ВАШИ ОЖИДАНИЯ!

ПРЕДУПРЕЖДЕНИЕ

Перед эксплуатацией внимательно прочтите инструкции по использованию. Сохраните их в безопасном месте для дальнейшего использования.

ОПИСАНИЕ

1. Концентратор
2. Воздушный фильтр
3. Кнопка обдува холодным воздухом
4. Защитная крышка
5. Переключатель температуры / Переключатель скорости
6. Петля для подвешивания

ПРАВИЛА ТЕХНИКИ БЕЗОПАСНОСТИ

Данным устройством могут пользоваться дети в возрасте от 8 лет и выше, а также люди с ограниченными физическими, сенсорными или умственными способностями или без соответствующих опыта и знаний, если они находятся под присмотром или получили инструкции по безопасному пользованию устройством и осознают опасности, которые могут возникнуть в случае неправильного обращения с ним. Не позволяйте детям играть с устройством. Очистка и обслуживание не должны выполняться детьми без надзора.

Во избежание любых рисков в случае повреждения кабеля питания его необходимо заменить, обратившись к производителю, в службу послепродажного обслуживания или к квалифицированному техническому специалисту.

Если вы используете фен в ванной комнате, отключайте его от сети питания после использования, так как близость воды создает опасность, даже если фен выключен.

RU

Для дополнительной защиты в электрической цепи, используемой в ванной комнате, рекомендуется установить устройство защитного отключения (УЗО) с номинальным рабочим током не более 30 мА. Обратитесь за рекомендациями к исполнителю электромонтажных работ.

ПРЕДУПРЕЖДЕНИЕ: Не используйте это устройство в непосредственной близости от ванн, душевых, моечных раковин или других емкостей, наполненных водой.



Этот символ означает, что это устройство нельзя использовать в непосредственной близости от ванн, душевых, моечных раковин или других емкостей, наполненных

Данное устройство предназначено для использования на максимальной высоте до 2000 м над уровнем моря.

ВАЖНЫЕ ЗАМЕЧАНИЯ

Это устройство предназначено для домашнего использования и ни при каких обстоятельствах не должно применяться в коммерческих или производственных целях.

Перед тем как подключить устройство к сети, убедитесь, что напряжение в вашей сети соответствует напряжению, указанному на бирке устройства.

Следите за тем, чтобы во время работы устройства кабель питания не был спутан или намотан на устройство.

При отключении шнура питания от сети всегда держитесь за вилку, а не за шнур.

При выполнении чистки следуйте инструкциям в разделе «Консервация и чистка» настоящего руководства.

Не используйте это устройство для сушки шерсти животных.

В случае какой-либо поломки или повреждения немедленно отключите устройство от сети и обратитесь в уполномоченную службу технической поддержки.

Не открывайте устройство во избежание опасных ситуаций. Только квалифицированный технический персонал официальной службы технической поддержки производителя имеет право выполнять ремонт и обслуживание устройства.

Любое неправильное использование или ненадлежащее обращение с устройством влечет за собой аннулирование гарантийных обязательств. Только уполномоченная служба технической поддержки производителя имеет право выполнять ремонт и обслуживание устройства.

Компания **B&B TRENDS S.L** снимает с себя всяческую ответственность за ущерб, который может быть нанесен людям, животным или имуществу из-за игнорирования настоящих предостережений.

ИНСТРУКЦИИ ПО ИСПОЛЬЗОВАНИЮ

Установите скорость при помощи переключателя скоростей и температуру с помощью переключателя (5). Чтобы завершить укладку и добиться идеального результата, нажмите кнопку обдува холодным воздухом (3). Воздушный фильтр не может быть удален (2).

ДОПОЛНИТЕЛЬНЫЕ ПРИСПОСОБЛЕНИЯ

Концентратор (1) для идеального выпрямления, который можно установить в требуемое положение, слегка нажав на него.

Перед отключением бытового прибора от сети воспользуйтесь переключателем скоростей (5) и установите его в положение 0.

ТЕХНИЧЕСКОЕ ОБСЛУЖИВАНИЕ И ЧИСТКА

Если вы не намерены использовать это устройство в течение длительного периода, то перед помещением на хранение отключите его от сети питания. Перед помещением на хранение дайте устройству остыть после использования.

Перед выполнением очистки убедитесь, что устройство отключено от сети питания.

Очистку устройства выполняйте только с помощью влажной ткани. Ни в коем случае не используйте при очистке химические средства.

УТИЛИЗАЦИЯ ИЗДЕЛИЯ



Это изделие отвечает требованиям Директивы ЕС 2012/19/EU об утилизации электрического и электронного оборудования (WEEE) с соблюдением нормативно-правовой базы, принятой в Европейском союзе, по утилизации и повторному использованию отходов электрического и электронного оборудования. Не выбрасывайте это изделие вместе с бытовыми отходами. Отнесите его в ближайший центр утилизации отходов электрического и электронного оборудования.

Надеемся, вы останетесь довольны, воспользовавшись этим продуктом.

БЛАГОДАРИМ ВИ, ЧЕ ИЗБРАХТЕ ZELMER. НАДЯВАМЕ СЕ ТОЗИ ПРОДУКТ ДА ВИ Е ПОЛЕЗЕН И УДОБЕН ЗА РАБОТА.

ПРЕДУПРЕЖДЕНИЕ

Моля, прочетете инструкциите за употреба преди да използвате продукта. Съхранявайте ги на безопасно място за бъдеща справка.

ОПИСАНИЕ

1. Концентратор
2. Въздушен филтър
3. Бутон за студен въздух
4. Защитен капак
5. Селектор за температурата / Селектор за скоростта
6. Кука за закачане

ИНСТРУКЦИИ ЗА БЕЗОПАСНОСТ

Този уред може да се използва от деца на и над 8 години и от лица с намалени физически, сензорни или умствени способности или с липса на опит и знания, ако им е осигурен надзор или инструкции относно използването на уреда по безопасен начин и ако разбират свързаните с това опасности. Не позволявайте на деца да си играят с уреда. Почистването и поддръжката не трябва да се извършват от деца без надзор.

Ако кабелът се повреди, той трябва да се замени от производителя, отдела по следпродажбено обслужване или квалифицирани лица, за да се избегнат опасности.

Когато използвате сешоар в банята, изключете го от контакта след употреба, тъй като близостта на водата представлява риск дори когато сешоарът е изключен.

BG

За допълнителна защита се препоръчва да монтирате устройство за остатъчен ток (RCD) с номинален работен ток не повече от 30 mA в електрическата верига, снабдяваща банята. Помолете електротехник за съвет.

ПРЕДУПРЕЖДЕНИЕ: Не използвайте уреда близо до вани, душовете, мивки или други резервоари, съдържащи вода.



Този символ означава, че уредът не трябва да се използва близо до вани, душовете, мивки или други контейнери за вода.

Това устройство е проектирано за употреба на максимална надморска височина до 2000 м над морското равнище.

ВАЖНИ ПРЕДУПРЕЖДЕНИЯ

Този уред е предназначен за домашна употреба и не трябва да се използва за търговска или промишлена употреба при никакви обстоятелства.

Преди да включите уреда, проверете дали мрежовото напрежение е същото като посоченото на етикета на уреда.

Кабелът за свързване към мрежата не трябва да се заплита или увива около уреда по време на употреба.

Не дърпайте захранващия кабел, за да го изключите.

Процедирайте според раздела за съхранение и почистване на това ръководство при почистване.

Не използвайте уреда за затопляне на животни.

Изключете уреда незабавно от електрическата мрежа в случай на повреда и се свържете с упълномощена служба за техническа поддръжка.

За да предотвратите риск от опасност, не отваряйте устройството. Само квалифициран технически персонал от официалната служба за техническа поддръжка за съответната търговска марка може да извършва ремонт или процедури по уреда.

Всяка неправилна употреба или неправилно боравене с уреда ще направи гаранцията му невалидна. Само упълномощена служба за техническа поддръжка може да извършва ремонтни дейности по този продукт.

B&B TRENDS S.L не носи отговорност за щети, които може да възникнат за хора, животни или предмети при неспазването на тези предупреждения.

ИНСТРУКЦИИ ЗА УПОТРЕБА

Изберете скорост / температура със селектора (5). Натиснете бутона за студен въздух (3), за да оформите прическата си и да постигнете идеален завършек. филтърът не може да бъде премахнат (2).

ПРИНАДЛЕЖНОСТИ

Концентратор (1) за постигане на идеално изправяне, като натиснете леко за позициониране. Изберете селектора за скорост (5) и го оставете в позиция 0, за да изключите уреда, преди да го изключите от контакта.

ПОДДРЪЖКА И ПОЧИСТВАНЕ

Изключвайте уреда от контакта, когато не планирате да го използвате за дълъг период от време, за да удължите експлоатационния му срок. Оставете уреда да се охлади преди съхранение. Преди почистване се уверете, че уредът е изключен от контакта.

Уредът може да се почиства само с влажна кърпа и никога не трябва да се използват химически продукти за неговото почистване.

ИЗХВЪРЛЯНЕ НА ПРОДУКТА



Този продукт е в съответствие с Директива 2012/19/ЕС на Европейския парламент относно електрическите и електронни устройства, известна като OEEО (Отпадъци от електрическо и електронно оборудване), която осигурява правната рамка, приложима в Европейския съюз за изхвърляне и повторна употреба на отпадъчни електронни и електрически устройства. Не изхвърляйте този продукт с битовата смет, вместо това го отнесете до най-близкия център за събиране на електрически и електронни отпадъци.

Надяваме се, че ще бъдете удовлетворени от този продукт.

МИ РАДІ, ЩО ВИ ВИБРАЛИ ZELMER! СПОДІВАЄМОСЯ, НАША ПРОДУКЦІЯ ВИПРАВДАЛА ВСІ ВАШІ ОЧІКУВАННЯ!

ПОПЕРЕДЖЕННЯ!

Перед експлуатуванням уважно прочитайте інструкції щодо використання та збережіть їх у безпечному місці для подальшого використання.

ОПИС

1. Концентратор
2. Повітряний фільтр
3. Кнопка обдування холодним повітрям
4. Захисна кришка
5. Перемикач температури / Перемикач швидкості
6. Петля для підвішування

ПРАВИЛА ТЕХНІКИ БЕЗПЕКИ

Пристроєм можуть користуватися діти від 8 років та люди з обмеженими фізичними, сенсорними або розумовими здібностями або без відповідних досвіду та знань, якщо вони перебувають під наглядом або отримали інструкції щодо безпечного користування пристроєм та усвідомлюють небезпеки, які можуть виникнути в разі неправильного поводження з ним. Не дозволяйте дітям гратися з пристроєм. Очищення і обслуговування не повинні виконуватися дітьми без нагляду.

Щоб уникнути будь-яких ризиків, у разі пошкодження кабелю живлення його треба замінити, звернувшись до виробника, у службу післяпродажного обслуговування або до кваліфікованого технічного фахівця.

Якщо ви використовуєте фен у ванній кімнаті, від'єднуйте його від мережі живлення після використання, оскільки близькість води створює небезпеку, навіть якщо фен вимкнено.

UA

Для додаткового захисту в електричному ланцюзі, що використовується у ванній кімнаті, рекомендовано встановити пристрій захисного від'єднання (ПЗВ) з номінальним робочим струмом не більше 30 мА. Зверніться щодо рекомендацій до виконавця електромонтажних робіт.

ПОПЕРЕДЖЕННЯ! Не використовуйте цей пристрій безпосередньо поряд із ваннами, душовими, мийними раковинами або іншими ємностями, наповненими водою.



Цей символ означає, що вказаний пристрій не можна використовувати безпосередньо поруч із ваннами, душовими, мийними раковинами або іншими ємностями, наповненими водою.

Цей прилад призначений для використання на максимальній висоті до 2000 м над рівнем моря.

ВАЖЛИВІ ЗАУВАЖЕННЯ

Цей пристрій призначений лише для домашнього використання й за жодних обставин не повинен застосовуватися комерційною або виробничою метою.

Перш ніж під'єднати пристрій до мережі, перевірте, чи напруга у вашій мережі відповідає значенню, зазначеному на бирці пристрою.

Стежте за тим, щоб під час роботи пристрою кабель живлення не був заплутаним або намотаним на пристрій.

Під час відключення шнура живлення від мережі тягніть за штекер, а не за шнур.

Під час чищення дотримуйтесь інструкцій, викладених у розділі «Консервація та чищення» цього посібника.

Не використовуйте цей пристрій для сушіння шерсті тварин.

У разі будь-яких несправностей або пошкодження негайно від'єднайте пристрій від мережі та зверніться в уповноважену службу технічної підтримки.

Не відкривайте пристрій, щоб запобігти виникненню небезпечних ситуацій. Тільки кваліфікований технічний персонал офіційної служби технічної підтримки виробника має право виконувати ремонт і технічне обслуговування пристрою.

Будь-яке неправильне використання пристрою або неналежне поводження з ним тягне за собою анулювання гарантійних зобов'язань. Лише уповноважена служба технічної підтримки виробника має право виконувати ремонт та технічне обслуговування виробу.

Компанія B&B TRENDS S.L відмовляється від будь-якої відповідальності за шкоду, якої може бути заподіяно людям, тваринам або майну в разі ігнорування цих застережень.

ІНСТРУКЦІЇ ЩОДО ВИКОРИСТАННЯ

Задайте швидкість за допомогою перемикача швидкосте/ потрібну температуру за допомогою перемикача (5). Щоб завершити зачіску й досягнути ідеального результату, натисніть кнопку обдування холодним повітрям (3). повітряний фільтр неможливо зняти (2).

ДОДАТКОВІ ПРИСТРОЇ

Концентратор (1) для досягнення ідеального випрямлення, який можна встановити в потрібне положення, злегка натиснувши на нього.

Перед від'єднанням побутового приладу від мережі скористайтеся перемикачем швидкостей (5) і встановіть його в положення 0.

ТЕХНІЧНЕ ОБСЛУГОВУВАННЯ Й ЧИЩЕННЯ

Якщо ви збираєтеся не використовувати цей пристрій протягом тривалого часу, перед розміщенням на зберігання треба від'єднати його від мережі живлення. Перед розміщенням на зберігання дайте пристрою охолонути після використання.

Перед очищенням переконайтеся, що пристрій від'єднано від мережі живлення.

Очищуйте пристрій тільки за допомогою вологої тканини. У жодному разі не використовуйте під час очищення хімічні засоби.

УТИЛІЗУВАННЯ ВИРОБІВ



Цей виріб відповідає вимогам Директиви ЄС 2012/19/EU про утилізування електричного й електронного обладнання (WEEE) з дотриманням нормативно-правової бази, прийнятої в Європейському союзі, щодо утилізування й повторного використання відходів електричного й електронного обладнання. Не викидайте цей виріб разом з побутовими відходами. Віднесіть його в найближчий центр збирання відходів електричного й електронного обладнання.

Сподіваємося, що ви будете задоволені, скориставшись цим продуктом.

PROCEDURA SERWISOWA

1. Okres gwarancji wynosi: 24 miesiące od daty sprzedaży dla klientów indywidualnych i 12 miesięcy od daty sprzedaży dla przedsiębiorców.
2. W przypadku stwierdzenia usterki, klient może złożyć reklamację w miejscu zakupu. Jeżeli nie jest to możliwe, prosimy o kontakt telefoniczny z Autoryzowanym Serwisem pod nr tel. **22 824 44 93** lub za pośrednictwem adresu e-mail: **serwis@zelmer.pl**
3. Warunkiem przyjęcia sprzętu do serwisu jest:
 - ważny dowód zakupu (paragon/ faktura VAT),
 - poprawnie wypełniona karta gwarancyjna,
4. Karta gwarancyjna musi posiadać aktualną pieczęć punktu sprzedaży oraz podpis Klienta.
5. Usterki ujawnione w okresie gwarancji mogą być usuwane tylko przez Autoryzowany Serwis w możliwie jak najkrótszym terminie od 14 do 21 dni roboczych.
6. Wysyłka produktu do serwisu odbywa się za pośrednictwem firmy kurierskiej określonej przez Autoryzowany Serwis na koszt firmy Eurogama, po wcześniejszym zgłoszeniu usterki do serwisu centralnego i uzyskaniu numeru zgłoszenia serwisowego - nr RMA.
7. Produkt zwracany do serwisu musi posiadać pełną dokumentację, tzn. opis usterki, skan dowodu zakupu, dokładny adres zwrotny oraz nr tel. kontaktowego.
8. Reklamowane produkty muszą spełniać ogólnie przyjęte normy higieny, w przeciwnym razie Autoryzowany Serwis ma prawo odmowy naprawy urządzenia.
9. Paczki przesłane bez wcześniejszego zgłoszenia i nadanego nr RMA nie będą przyjmowane i zostaną odesłane na koszt nadawcy.
10. Produkt powinien być odesłany w oryginalnym opakowaniu i odpowiednio zabezpieczony do transportu.
11. Po otrzymaniu produktu i weryfikacji zasadności zgłoszenia przez Autoryzowany Serwis, produkt podlega naprawie lub wymianie na nową sztukę.
12. W przypadku konieczności wymiany produktu na nowy, Klient Końcowy uzyskuje nową sztukę od Sprzedawcy lub Dystrybutora, a w przypadku braku możliwości wymiany sprzętu zwrot pieniędzy od Sprzedawcy. Dalsze rozliczenie powyższych operacji odbywa się drogą księgową pomiędzy firmą Eurogama a Dystrybutorem za pomocą odpowiednich dokumentów korygujących. W celu uzyskania dodatkowych informacji dotyczących dokumentów korygujących prosimy o kontakt telefoniczny z Działem Księgowym firmy Eurogama pod nr tel. **22 824 44 93** lub za pośrednictwem adresu e-mail: **ksiegowosc@zelmer.pl**
13. Uszkodzenia mechaniczne towaru traktowane są jako uszkodzenia powstałe z winy użytkownika i nie podlegają naprawom gwarancyjnym.
14. W przypadku braku oryginalnego opakowania Firma Eurogama nie odpowiada za szkody powstałe w transporcie.
15. W przypadku uszkodzenia sprzętu w transporcie wymagany jest poprawnie spisany protokół szkody z przedstawicielem firmy spedycyjnej.
16. Po upływie okresu gwarancji Autoryzowany Serwis może dokonać odpłatnej naprawy gwarancyjnej. Koszt naprawy jest ustalany indywidualnie w zależności od możliwości i skomplikowania naprawy. W celu sprawdzenia możliwości oraz kosztów naprawy prosimy o kontakt telefoniczny z

Autoryzowanym Serwisem pod nr tel. **22 824 44 93** lub za pośrednictwem adresu e-mail: **serwis@zelmer.pl**

17. Autoryzowany Serwis prowadzi sprzedaż akcesoriów oraz części zamiennych w zależności od dostępności. W przypadku potrzeby zakupu prosimy o kontakt telefoniczny z Autoryzowanym Serwisem pod nr tel. **22 824 44 93** lub za pośrednictwem adresu e-mail: **serwis@zelmer.pl** w celu sprawdzenia dostępności oraz kosztów.

18. W przypadku dodatkowych pytań dotyczących napraw prosimy o kontakt telefoniczny z Autoryzowanym Serwisem pod nr tel. **22 824 44 93** lub za pośrednictwem adresu e-mail: **serwis@zelmer.pl**

19. Gwarancja niniejsza nie wyłącza, nie ogranicza ani nie zawiesza uprawnień kupującego z tytułu niezgodności rzeczy sprzedanej z umową - wynikających z ustawy z dnia 30 maja 2014 r. o prawach konsumenta oraz ustawy z dnia 23 kwietnia 1964 r. – Kodeks cywilny, w tym z tytułu rękojmi za wady fizyczne rzeczy sprzedanej. Wykonanie uprawnień z gwarancji nie wpływa na odpowiedzialność sprzedawcy z tytułu rękojmi. W razie wykonywania przez Kupującego uprawnień z gwarancji bieg terminu do wykonania uprawnień z tytułu rękojmi ulega zawieszeniu z dniem zawiadomienia sprzedawcy o wadzie. Termin ten biegnie dalej od dnia odmowy przez Gwaranta wykonania obowiązków wynikających z gwarancji albo bezskutecznego upływu czasu na ich wykonanie.

PROCEDURA SERWISOWA


1. Okres gwarancji wynosi: 24 miesiące od daty sprzedaży dla klientów indywidualnych i 12 miesięcy od daty sprzedaży dla przedsiębiorców.
2. W przypadku stwierdzenia usterki, klient może złożyć reklamację w miejscu zakupu. Jeżeli nie jest to możliwe, prosimy o kontakt telefoniczny z Autoryzowanym Serwisem pod nr tel. **22 824 44 93** lub za pośrednictwem adresu e-mail: **serwis@zelmer.pl**
3. Warunkiem przyjęcia sprzętu do serwisu jest:
 - ważny dowód zakupu (paragon/ faktura VAT),
4. Usterki ujawnione w okresie gwarancji mogą być usuwane tylko przez Autoryzowany Serwis w możliwie jak najkrótszym terminie od 14 do 21 dni roboczych.
5. Wysyłka produktu do serwisu odbywa się za pośrednictwem firmy kurierskiej określonej przez Autoryzowany Serwis na koszt firmy Eurogama Sp. z o.o., po wcześniejszym zgłoszeniu usterki do serwisu centralnego i uzyskaniu numeru zgłoszenia serwisowego - nr RMA.
6. Produkt zwracany do serwisu musi posiadać pełną dokumentację, tzn. opis usterki, skan dowodu zakupu, dokładny adres zwrotny oraz nr tel. kontaktowego.
7. Reklamowane produkty muszą spełniać ogólnie przyjęte normy higieny, w przeciwnym razie Autoryzowany Serwis ma prawo odmowy naprawy urządzenia.
8. Paczki przesłane bez wcześniejszego zgłoszenia i nadanego nr RMA nie będą przyjmowane i zostaną odesłane na koszt nadawcy.
9. Produkt powinien być odesłany w oryginalnym opakowaniu i odpowiednio zabezpieczony do transportu.
10. Po otrzymaniu produktu i weryfikacji zasadności zgłoszenia przez Autoryzowany Serwis, produkt podlega naprawie lub wymianie na nową sztukę.
11. W przypadku konieczności wymiany produktu na nowy, Klient Końcowy uzyskuje nową sztukę od Sprzedawcy lub Dystrybutora, a w przypadku braku możliwości wymiany sprzętu zwrot pieniędzy od Sprzedawcy. Dalsze rozliczenie powyższych operacji odbywa się drogą księgową pomiędzy firmą Eurogama Sp. z o.o. a Dystrybutorem za pomocą odpowiednich dokumentów korygujących. W celu uzyskania dodatkowych informacji dotyczących dokumentów korygujących prosimy o kontakt telefoniczny z Działem Księgowym firmy Eurogama pod nr tel. **22 824 44 93** lub za pośrednictwem adresu e-mail: **renata.piasek@zelmer.pl**
12. Uszkodzenia mechaniczne towaru traktowane są jako uszkodzenia powstałe z winy użytkownika i nie podlegają naprawom gwarancyjnym.
13. W przypadku braku oryginalnego opakowania Firma Eurogama nie odpowiada za szkody powstałe w transporcie.
14. W przypadku uszkodzenia sprzętu w transporcie wymagany jest poprawnie spisany protokół szkody z przedstawicielem firmy spedycyjnej.

15. Po upływie okresu gwarancji Autoryzowany Serwis może dokonać odpłatnej naprawy gwarancyjnej. Koszt naprawy jest ustalany indywidualnie w zależności od możliwości i skomplikowania naprawy. W celu sprawdzenia możliwości oraz kosztów naprawy prosimy o kontakt telefoniczny z Autoryzowanym Serwisem pod nr tel. **22 824 44 93** lub za pośrednictwem adresu e-mail: **serwis@zelmer.pl**

16. Autoryzowany Serwis prowadzi sprzedaż akcesoriów oraz części zamiennych w zależności od dostępności. W przypadku potrzeby zakupu prosimy o kontakt telefoniczny z Autoryzowanym Serwisem pod nr tel. **22 824 44 93** lub za pośrednictwem adresu e-mail: **serwis@zelmer.pl** w celu sprawdzenia dostępności oraz kosztów.

17. W przypadku dodatkowych pytań dotyczących napraw prosimy o kontakt telefoniczny z Autoryzowanym Serwisem pod nr tel. **22 824 44 93** lub za pośrednictwem adresu e-mail: **serwis@zelmer.pl**

18. Gwarancja niniejsza nie wyłącza, nie ogranicza ani nie zawiesza uprawnień kupującego z tytułu niezgodności rzeczy sprzedanej z umową - wynikających z ustawy z dnia 30 maja 2014 r. o prawach konsumenta oraz ustawy z dnia 23 kwietnia 1964 r. - Kodeks cywilny, w tym z tytułu rękojmi za wady fizyczne rzeczy sprzedanej. Wykonanie uprawnień z gwarancji nie wpływa na odpowiedzialność sprzedawcy z tytułu rękojmi. W razie wykonywania przez Kupującego uprawnień z gwarancji bieg terminu do wykonania uprawnień z tytułu rękojmi ulega zawieszeniu z dniem zawiadomienia sprzedawcy o wadzie. Termin ten biegnie dalej od dnia odmowy przez Gwaranta wykonania obowiązków wynikających z gwarancji albo bezskutecznego upływu czasu na ich wykonanie.



EUROGAMA
Kierownik Serwisu
Tomasz Nowicki

EN / WARRANTY REPORT

B&B TRENDS, S.L. guarantees compliance of this product for the use for which it is intended for a period of two years. In the case of breakdown during the term of this warranty, users are entitled to repair or else the replacement of the product at no charge if the former is unavailable, unless one of these options proves impossible to fulfill or is disproportionate. In this case, you can then opt for a reduction in price or cancellation of the sale, which must be dealt with directly with the sales vendor. This also covers replacement of spare parts provided that the product has been used according to the recommendations specified in this manual for both cases, and has not been tampered with by any third party that is not authorised by B&B TRENDS, S.L. The warranty will not cover any parts subject to wear and tear. This warranty does not affect your rights as a consumer in accordance with the provisions in Directive 1999/44/EC for member states of the European Union.

USE OF WARRANTY

Customers must contact a B&B TRENDS, S.L. authorised Technical Service for repair of the product. Since any tampering of the same by anyone not authorised by B&B TRENDS, S.L., or the careless or improper use of the same shall render this warranty null and void. The warranty must be fully completed and delivered along with the receipt or delivery docket for the effective exercise of rights under this warranty.

This warranty should be retained by the user as well as the invoice, receipt or the delivery docket to facilitate the exercise of these rights. For technical service and after-sales care outside the Polish territory, please submit your query to the point of sale where you purchased the item or check for further aftersales information at www.zelmer.com

DE / GARANTIE-ERKLÄRUNG

B&B TRENDS, S.L. garantiert die Konformität dieses Produkts für den Verwendungszweck, für den es bestimmt ist, für einen Zeitraum von zwei Jahren. Im Falle eines Ausfalls während der Laufzeit dieser Garantie sind die Benutzer dazu berechtigt, das Produkt kostenlos zu reparieren oder zu ersetzen, wenn die erste Option nicht möglich ist, es sei denn, eine dieser Optionen erweist sich als nicht erfüllbar oder ist unverhältnismäßig. In diesem Fall können Sie eine Preissenkung oder Stornierung des Verkaufs wählen, was direkt mit dem Verkäufer zu klären ist. Dies gilt auch für den Austausch von Ersatzteilen, sofern das Produkt im Falle beider Optionen gemäß den in dieser Anleitung enthaltenen Empfehlungen verwendet und nicht von einem Dritten manipuliert wurde, der nicht der B&B TRENDS, S.L. zugelassen ist. Die Garantie deckt keine Verschleißteile ab. Diese Garantie betrifft nicht Ihre Rechte als Verbraucher gemäß den Bestimmungen der Richtlinie 1999/44/EG für die Mitgliedstaaten der Europäischen Union.

INANSPRUCHNAHME DER GARANTIE

Kunden müssen sich bezüglich der Reparatur des Produkts an einen von B&B TRENDS, S.L. zugelassenen technischen Kundendienst wenden.

Jede Manipulation durch Dritte, die nicht von B&B TRENDS, S.L. zugelassen ist, oder die unvorsichtige oder unsachgemäße Verwendung des Produkts führt zum Erlöschen dieser Garantie. Die Garantie muss vollständig ausgefüllt und zusammen mit dem Kaufbeleg oder Lieferschein zurückgesendet werden, um die im Rahmen dieser Garantie geltenden Rechte ausüben zu können.

Diese Garantie sollte vom Benutzer zusammen mit der Rechnung, dem Kaufbeleg oder dem Lieferschein aufbewahrt werden, um die Ausübung dieser Rechte zu erleichtern. Bei einem technischen Service und Kundendienst außerhalb des polnischen Hoheitsgebiets richten Sie Ihre Anfrage bitte an die Verkaufsstelle, bei der Sie das Produkt erworben haben, oder informieren Sie sich unter www.zelmer.com über weitere Kundendienstinformationen.

CZ / ZÁRUČNÍ ZPRÁVA

Společnost B&B TRENDS, S.L. poskytuje na tento produkt dvouletou záruční lhůtu v případě jeho použití v souladu s určením. Dojde-li během záruční lhůty k poruše, jsou uživatelé oprávněni nechat si produkt bezplatně opravit, případně vyměnit, není-li oprava možná, s výjimkou případů, kdy některou z těchto možností nelze provést nebo kdy je její provedení nepřiměřené. V takovém případě se můžete rozhodnout pro slevu z kupní ceny nebo zrušení prodeje, které musí být řešeno přímo s prodejcem. To zahrnuje i výměnu náhradních dílů za předpokladu, že byl produkt používán v souladu s doporučeními uvedenými v této příručce a že s ním nemanipulovala žádná třetí strana, která není autorizována společností B&B TRENDS, S.L. Záruka se nevztahuje na žádné součásti podléhající opotřebení. Tato záruka nemá vliv na vaše spotřebitelská práva v souladu s ustanoveními směrnice 1999/44/ES platné pro členské státy Evropské unie.

POUŽITÍ ZÁRUKY

Pro opravu produktu musejí zákazníci kontaktovat technický servis autorizovaný společností B&B TRENDS, S.L.

Pokud s produktem manipulovala osoba bez autorizace společnosti B&B TRENDS, S.L. nebo byl produkt použitý neoprávně či nesprávně, ztrácí tato záruka platnost. Pro účinné uplatnění vašich práv plynoucích z této záruky je třeba záruku kompletně vyplnit a přiložit k ní účtenku nebo dodací list.

Pro snazší uplatnění těchto práv doporučujeme, aby si uživatel ponechal tuto záruku a spolu s ní i fakturu, účtenku nebo dodací list. Pro technickou podporu a poprodejní péči mimo území Polska zašlete dotaz na prodejní místo, kde jste si výrobek zakoupili, nebo si projděte další informace o poprodejních službách na adrese www.zelmer.com

SK / ZÁRUKA

Spoločnosť B&B TRENDS, S.L. ručí, že tento výrobok spĺňa po dobu dvoch rokov požiadavky týkajúce sa použitia, na ktoré je určený. V prípade poruchy počas doby platnosti tejto záruky majú používatelia právo na bezplatnú opravu prípadne výmenu produktu, ak oprava nie je k dispozícii, okrem prípadu, že sa jedna z týchto možností nedá splniť alebo je neprimeraná. V tomto prípade si môžete zvoliť zníženie ceny alebo zrušenie predaja, čo je potrebné riešiť priamo s predajcom. Vztahuje sa to aj na výmenu náhradných dielov za predpokladu, že sa výrobok používal v súlade s odporúčaniami uvedenými v tejto príručke pre obidva prípady a že doň nezasahovala žiadna tretia strana, ktorá nemá povolenie od spoločnosti B&B TRENDS, S.L. Záruka sa nevzťahuje na diely podliehajúce opotrebeniu. Táto záruka nemá vplyv na vaše práva spotrebiteľa v zmysle ustanovení smernice 1999/44/ES, ktorá platí pre členské štáty Európskej únie.

UPLATNENIE ZÁRUKY

V prípade žiadosti o opravu výrobku musia zákazníci kontaktovať autorizovaný technický servis spoločnosti B&B TRENDS, S.L.

Všetky neoprávněné zásahy osobami, které nemají povolenie zo strany spoločnosti B&B TRENDS, S.L., prípadne neopratné alebo nesprávne použitie výrobku rušia platnosť tejto záruky. Na účinné uplatnenie práv vyplývajúcich z tejto záruky musí byť záruka úplne vyplnená a doručená s príjmovým dokladom alebo dokladom o dodaní.

Používateľ by si mal túto záruku ako aj faktúru, príjmový doklad alebo dodací list ponechať, aby sa uplatnenie týchto práv uľahčilo. V prípade technického servisu a popredajnej starostlivosti mimo poľského územia pošlite svoju žiadosť predajcovi, u ktorého ste si výrobok kúpili, alebo si pozrite ďalšie informácie o popredajných službách na adrese www.zelmer.com

HU / GARANCIA

Az B&B TRENDS, S.L. két évre garantálja a termék rendeltetésszerű használatát. Ha a termék a garancia időtartama alatt meghibásodik, a terméket díjmentesen megjavítjuk, vagy ha a javítás nem lehetséges, díjmentesen kicseréljük azt, kivéve, ha e lehetőségek valamelyike nem lehetséges vagy aránytalan költséggel járna. Ebben az esetben a felhasználó kérheti a termék árának leszállítását, vagy elállhat a vásárlástól. Ezekben az esetekben közvetlenül az értékesítést végző kereskedőhöz kell fordulni. A garancia a pótalkatrészeket is fedezi, amennyiben a terméket a jelen kézikönyvben leírtak betartásával használták, és az B&B TRENDS, S.L. vállalatán kívül más nem végzett rajta semmilyen műveletet. A garancia a normál elhasználódás és kopás által érintett alkatrészekre nem vonatkozik. Ha Ön az Európai Unió valamelyik tagállamának a polgára, ez a garancia nem korlátozza az Ön 1999/44/EK irányelv előírásnak megfelelő fogyasztói jogait.

A GARANCIA ÉRVÉNYESÍTÉSE

Ha a terméket javítani kell, vegye fel a kapcsolatot az B&B TRENDS, S.L. hivatalos szervizével. A termék a B&B TRENDS, S.L. által felhatalmazottaktól eltérő felek általi illetéktelen módosítása/javítása, valamint a termék gondatlan vagy nem rendeltetésszerű használata esetén a garancia érvényét veszti. A felhasználó abban az esetben élhet a garanciális jogaival, ha a garancialevelet hiánytalanul kitöltötték,

és a nyugtával vagy a szállítási dokumentumokkal együtt átadták.

A garanciális jogok gyakorlásához a felhasználó köteles bemutatni a garancialevelet és a számlát, nyugtát vagy szállítási dokumentumot. Lengyelországon kívül a műszaki szerviz és a vevőszolgálati szolgáltatók igénybevétele érdekében forduljon ahhoz az üzlethez, ahol a terméket vásárolta, vagy olvassa el a vevőszolgálati információkat a www.zelmer.com oldalon

RO / RAPORT DE GARANȚIE

B&B TRENDS, S.L. garantează conformitatea acestui produs cu scopul pentru care a fost conceput, pentru o perioadă de doi ani. În cazul defectării pe perioada acestei garanții, utilizatorii au dreptul să repare sau să înlocuiască produsul gratuit, dacă prima variantă nu este disponibilă, cu excepția cazului în care una dintre aceste opțiuni se dovedește a fi imposibil de îndeplinit sau nu este disproporționată. În acest caz, puteți opta pentru o reducere de preț sau anularea vânzării, care trebuie tratată direct cu furnizorul de vânzări. Această garanție acoperă și înlocuirea pieselor de schimb, cu condiția ca produsul să fi fost folosit conform recomandărilor specificate în acest manual, pentru ambele cazuri, și să nu fi fost modificat de o terță parte care nu este autorizată de B&B TRENDS, S.L. Garanția nu va acoperi nici o piesă supusă uzurii. Această garanție nu afectează drepturile dvs. în calitate de consumator, în conformitate cu prevederile Directivei 1999/44/CE pentru statele membre ale Uniunii Europene.

UTILIZAREA GARANȚIEI

Clienții trebuie să contacteze un serviciu tehnic autorizat de B&B TRENDS, S.L. în vederea reparării produsului.

Astfel orice modificare a produsului efectuată de orice persoană neautorizată de B&B TRENDS, S.L. sau utilizarea neglijentă sau necorespunzătoare a acestuia va anula această garanție. Garanția trebuie să fie completată integral și livrată împreună cu borderoul de primire sau expediere, în vederea exercitării efective a drepturilor în baza acestei garanții.

Această garanție trebuie păstrată de către utilizator alături de factură, borderoul de primire sau expediere, pentru a facilita exercitarea acestor drepturi. Pentru serviciul tehnic și serviciul de post-vânzare în afara teritoriului Poloniei, trimiteți întrebările dvs. la punctul de vânzare de la care ați achiziționat articolul sau consultați informații de post-vânzare suplimentare la www.zelmer.com

RU / ГАРАНТИЙНОЕ ОБСЛУЖИВАНИЕ

Компания B&B TRENDS, S.L. предоставляет гарантию на данное изделие сроком 2 года с момента приобретения нового изделия потребителем, если изделие будет применяться по назначению. В случае поломки во время гарантийного срока пользователи имеют право на бесплатный ремонт или замену изделия, если ремонт будет невозможен. Эта гарантия также включает замену запчастей, если изделие эксплуатировалось согласно рекомендациям, указанным в этом руководстве, и не было отремонтировано сторонними специалистами, не уполномоченными компанией B&B TRENDS, S.L. . Гарантия не распространяется на запчасти, подверженные эксплуатационному износу. Эта гарантия не влияет на права потребителя согласно условиям Директивы 1999/44/ЕС для стран — членов Европейского союза.

ПРИМЕНЕНИЕ ГАРАНТИИ

Клиенты обязаны связаться с сервисным центром, уполномоченным компанией B&B TRENDS, S.L. на проведение ремонта изделий.

Любые манипуляции с изделием специалистами, не уполномоченными компанией B&B TRENDS, S.L. , небрежное или нецелевое использование изделия приведут к аннулированию гарантии.

Гарантийное обслуживание предоставляется при условии предоставления потребителем документа о покупке – кассового чека.

Пользователь обязан хранить кассовый чек, чтобы облегчить процесс выполнения гарантийных работ. Для получения технического обслуживания и послепродажного обслуживания за пределами

Польши следует передать запрос в точку продажи, где была выполнена покупка товара, или уточнить информацию по послепродажному обслуживанию на сайте www.zelmer.com

Срок службы изделия 2 года с даты продажи в условиях эксплуатации и хранения при температуре от 0°C до 40°C.

BG / ГАРАНЦИОНЕН ОТЧЕТ

B&B TRENDS, S.L. гарантира, че този продукт съответства на употребата, за която е предназначен, за срок от две години. В случай на отказ през гаранционния срок потребителите имат право да ремонтират продукта или евентуално да го заменят безплатно, ако не може да се ремонтира, освен ако един от тези варианти се окаже невъзможен за изпълнение или е непропорционален. В такъв случай можете да изберете намаляване на цената или отмяна на продажбата, което се уговаря директно с продавача. Гаранцията покрива и смяната на резервните части, но при условие че продуктът е използван съобразно препоръките, посочени в това ръководство за двата случая, както и ако не е предприет опит за намеса от трето лице, което не е упълномощено за тази цел от B&B TRENDS, S.L. . Гаранцията не покрива никакви амортизирани части. Тази гаранция не засяга Вашите права като потребител в съответствие с разпоредбата в Директива 1999/44/ЕО за държавите членки на Европейския съюз.

ИЗПОЛЗВАНЕ НА ГАРАНЦИЯТА

Клиентите трябва да се свържат с оторизиран технически сервис на B&B TRENDS, S.L. за ремонт на продукта.

Всяка намеса в продукта от неупълномощено от B&B TRENDS, S.L. лице или небрежна или неправилна употреба на същото лице анулира настоящата гаранция. Гаранцията трябва да се попълни изцяло и да се връчи заедно с касовата бележка или приемно-предавателния протокол, за да може действително да се упражняват правата по тази гаранция.

Гаранцията следва да остане у потребителя заедно с фактурата, касовата бележка или приемно-предавателния протокол с цел улесняване упражняването на тези права. За техническо обслужване и следпродажбен сервис извън полска територия заявката се подава в търговския обект, където е закупена стоката, или може да проверите за допълнителна следпродажбена информация на www.zelmer.com

UA / ГАРАНТІЙНЕ ОБСЛУГОВУВАННЯ

Компанія B&B TRENDS, S.L. гарантує, що цей виріб прослужить протягом двох років, якщо використовуватиметься за призначенням. Гарантія на даний виріб становить 2 роки з моменту придбання нового виробу споживачем. У разі поломки під час гарантійного терміну користувачі мають право на безкоштовний ремонт або заміну виробу, якщо ремонт буде неможливий, за винятком випадків, коли один з цих варіантів буде неможливо виконати або він буде несумірним. У цьому випадку покупець має право вибрати зниження ціни або скасування покупки, що слід обговорювати безпосередньо з продавцем. Ця гарантія також включає заміну запчастин, якщо в обох випадках виріб експлуатувався відповідно до рекомендацій, зазначених у цьому керівництві, і його не було відремонтовано сторонніми фахівцями, не уповноваженими компанією B&B TRENDS, S.L. . Гарантія не поширюється на запчастини, які піддаються експлуатаційному зносу. Ця гарантія не впливає на права споживача згідно з умовами Директиви 1999/44/ЕС для країн — членів Європейського Союзу.

ЗАСТОСУВАННЯ ГАРАНТІЇ

Клієнти зобов'язані зв'язатися з сервісним центром, уповноваженим компанією B&B TRENDS, S.L. на проведення ремонту виробів.

Будь-які маніпуляції з виробом фахівцями, не уповноваженими компанією B&B TRENDS, S.L. , недбале або нецільове використання виробу призведуть до втрати гарантії. Гарантійне обслуговування офіційно ввезеного в Україну виробу надається за умови надання споживачем документа про придбання. В Україні таким документом може бути касовий, фіскальний, товарний чек, видаткова накладна або інший встановлений законодавством фіскальний документ, який підтверджує дату придбання зазначеного виробу.

Користувач зобов'язаний зберігати документ про придбання виробу, щоб полегшити процес виконання гарантійних робіт. Для отримання технічного й післяпродажного обслуговування в Україні, слід передати запит у точку продажу, де було виконано покупку товару, або уточнити інформацію з післяпродажного обслуговування на сайті www.zelmer.com





Фен для сушки волос / Фен для сушіння волосся

Series: ZHD. MOD: ZHD8320 / ZHD8320B

220-240V~ 50/60Hz 1500-1700W

Type: DW-1605

Made in China / Сделано в Китае / Зроблено в Китаї

B&B TRENDS, S.L.

C. Cataluña, 24 · Pl. Ca N'Oller

08130 Santa Perpètua de Mogoda

(Barcelona) · Spain

04/2021

zelmer

www.zelmer.com