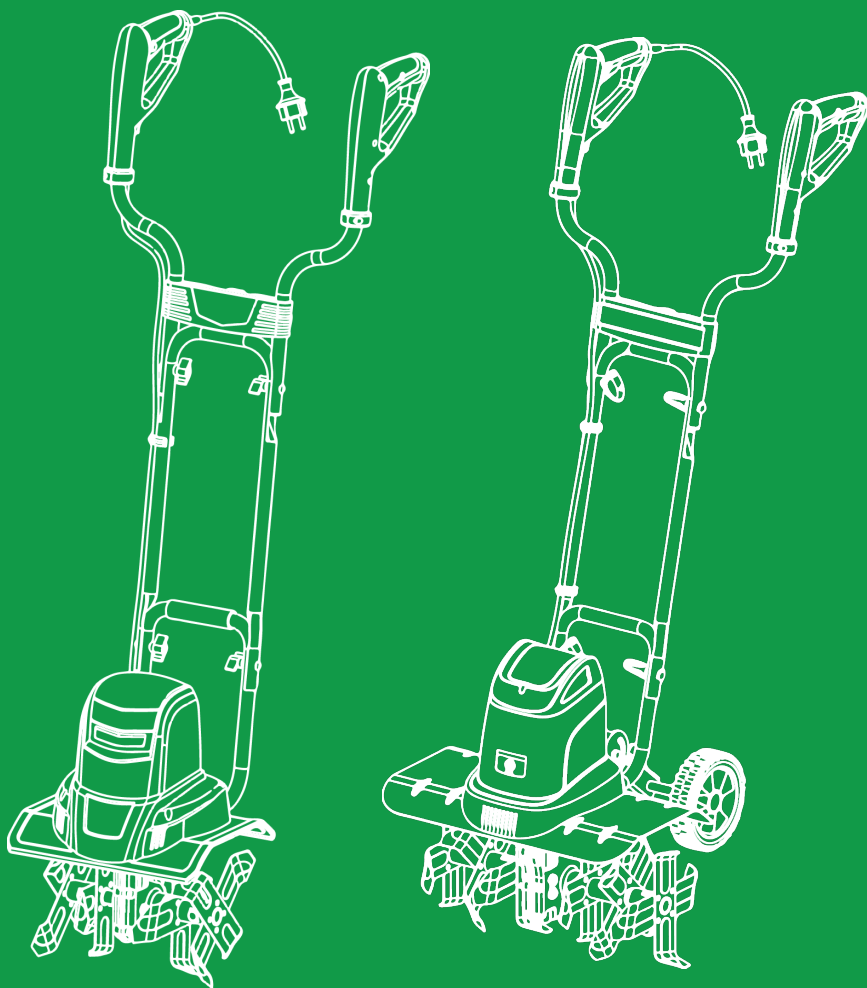




**GARDEN
EQUIPMENT**

RZTK



КУЛЬТИВАТОР ЕЛЕКТРИЧНИЙ

AT 1000E | AT 1500E | AT 2000E

Інструкція з експлуатації

ЗМІСТ

1. Призначення виробу	2
2. Безпека роботи.....	2
3. Техніка безпеки при роботі з електрокультиватором.....	8
4. Огляд виробу.....	10
5. Технічні характеристики.....	11
6. Комплектація.....	11
7. Монтаж.....	12
8. Експлуатація.....	14
9. Технічне обслуговування	18
10. Зберігання і транспортування	18
11. Несправності і способи їх усунення	19
12. Гарантійне обслуговування.....	19
13. Утилізація пристрою.....	20

**Актуальну версію інструкції з експлуатації
можна знайти і завантажити на сайті
rozetka.com.ua у карточці товару.**

Виробник залишає за собою право на внесення змін
у конструкцію, дизайн і комплектацію виробів.
Зображення в інструкції можуть відрізнятися
від реальних вузлів та написів на виробі.

**Адреси сервісних центрів з обслуговування техніки RZTK
Ви можете знайти на сайті RZTK.IN.UA**

Версія інструкції № 0001



Дякуємо Вам за придбання електричного культиватора RZTK!

1. ПРИЗНАЧЕННЯ ВИРОБУ

Електрокультиватори RZTK призначені тільки для розпушування та обробки ґрунту в садках, теплицях, парниках, на грядках, клумбах тощо. Дозволяється експлуатувати ці пристрої тільки на приватних земельних ділянках.

Моделі АТ 1000Е, АТ 1500Е, АТ 2000Е не призначені для промислового використання. Будь-яка експлуатація не за призначенням або застосування пристроїв для виконання завдань, що не вказані в цій інструкції з експлуатації, може призвести до відмови від гарантійних зобов'язань чи навіть травмування.

УВАГА!

Експлуатуйте культиватор відповідно до вказівок виробника, наведених в інструкції з експлуатації. Інакше може виникнути небезпека для життя, пошкодження пристрою, завдання шкоди довкіллю чи виникнення інших форм матеріальних збитків.

2. БЕЗПЕКА РОБОТИ

2.1. ЗАГАЛЬНІ ІНСТРУКЦІЇ З ТЕХНІКИ БЕЗПЕКИ

- Для безпечного поводження з цим пристроєм перед першим використанням необхідно прочитати і зрозуміти цю інструкцію з експлуатації.
- Дотримуйтеся всіх вказівок з техніки безпеки! У разі їх недотримання Ви наражаєте на небезпеку себе й інших осіб.
- Зберігайте всі інструкції з експлуатації та вказівки з техніки безпеки для використання в майбутньому.
- У разі передачі виробу іншим користувачам обов'язково передайте і цю інструкцію з експлуатації.

- Не підпускайте дітей до пристрою. Зберігайте його в надійному місці, недоступному для дітей і некомпетентних осіб.
- Для забезпечення коректної роботи всі деталі виробу, особливо запобіжні пристрої, мають бути правильно змонтовані.
- Модернізація, самовільне внесення змін у конструкцію виробу, а також використання недозволених деталей заборонені.
- Виріб можна використовувати тільки в разі його справності. При поломці пристрою чи однієї з його частин вони мають бути відремонтовані фахівцем сервісної служби.
- Необхідно завжди дотримуватися чинних національних і міжнародних вимог техніки безпеки, а також норм щодо охорони здоров'я і праці.
- При роботах завжди зберігайте рівновагу, а також природне і безпечне стійке положення.
- Не перевантажуйте виріб. Використовуйте його тільки за призначенням.
- До користування пристроєм не допускаються особи з обмеженими фізичними, сенсорними або розумовими здібностями, які не в змозі забезпечити безпечне й обачне керування виробом.
- Будьте вкрай обережними та відповідальними під час роботи з пристроєм. Погане самопочуття, втома, хворобливий стан, вживання спиртних напоїв, лікарських і наркотичних засобів є проявом безвідповідальності, оскільки безпечна експлуатація виробу в цьому разі буде неможлива.

2.2. ОБСЛУГОВУВАННЯ/РОБОЧЕ МІСЦЕ

- Не залишайте в робочій зоні інструменти, кабель чи інші предмети.
- Забезпечте достатнє освітлення для роботи.
- До користування пристроєм не допускаються особи віком до 18 років, а також користувачі, недостатньо ознайомлені з принципами його експлуатації.

- Перед експлуатацією впевніться, що поруч немає дітей і сторонніх осіб. Неуважність може призвести до втрати контролю над виробом.

2.3. СЕРВІСНЕ ОБСЛУГОВУВАННЯ

- Ремонт виробу має здійснюватися тільки кваліфікованим персоналом з використанням оригінальних запасних частин. При цьому слід забезпечити збереження безпеки пристрою.

2.4. ТЕХНІЧНЕ ОБСЛУГОВУВАННЯ

- Регулярно перевіряйте міцність кріплення всіх різьбових з'єднань. При цьому слід забезпечити збереження безпеки виробу.
- Використовуйте тільки оригінальні запчастини. Вони сконструйовані спеціально для цього пристрою. Застосування інших запасних частин призведе до втрати гарантії, а також може бути небезпечним для Вас і довкілля.

2.5. ЗБЕРІГАННЯ І ТРАНСПОРТУВАННЯ

- Зберігайте пристрій у сухому місці.
- При перевезенні захистіть виріб від пошкоджень.

2.6. ЗАСОБИ ІНДИВІДУАЛЬНОГО ЗАХИСТУ

	Вдягайте робочий одяг, що облягає тіло.		Надівайте захисні рукавички.
	Надівайте засоби захисту органів слуху.		Взувайте міцне нековзке взуття.
	Надівайте захисні окуляри.		

2.7. СИМВОЛИ НА ПРИСТРОЇ

Не видаляйте і не закривайте символи, розташовані на пристрої. Вказівки на виробі, які неможливо прочитати, необхідно терміново замінити на нові.

	<p>Увага! Перед введенням в експлуатацію прочитайте цю інструкцію.</p>
	<p>Не допускайте потрапляння пристрою у вологе середовище.</p>
	<p>Використовуйте захисні окуляри і засоби захисту органів слуху.</p>
	<p>Перед проведенням робіт з техобслуговування завжди виймайте вилку з розетки.</p>
	<p>Тримайте всі частини тіла подалі від різального механізму.</p>
	<p>Не допускайте сторонніх осіб в робочу зону.</p>

2.8. ЕЛЕКТРИЧНА БЕЗПЕКА

- Вилку пристрою необхідно вставляти у відповідну розетку. В жодному разі не змінюйте конструкцію вилки. Не дозволяється використовувати перехідні штепселі разом із заземленими електроінструментами. Незмінена вилка і відповідна штепсельна розетка істотно знижують ризик ураження електрострумом.
- Необхідно уникати контакту тіла із заземленими поверхнями, як-от: труби, системи опалення, плити, холодильники тощо. Якщо тіло заземлене, виникає ризик отримання електричного удару.
- Не піддавайте пристрій впливу дощу і вологи. Проникнення води в електричний інструмент підвищує ризик отримання удару електрострумом.
- У разі виникнення перебоїв в електроживленні відключіть пристрій від мережі. Це унеможливить випадковий запуск виробу після відновлення напруги.
- У разі переривання подачі струму і при кожному розбиранні виробу перевіряйте, чи розблокована стопорна кнопка. За потреби деблокуйте її. Інакше при подачі електроживлення може відбутися несподіваний запуск.
- У разі пошкодження з'єднувального проводу його має замінювати тільки фахівець.
- Якщо експлуатація електричного пристрою відбувається поза приміщенням, дозволяється використовувати тільки подовжувач, що підходить для роботи на відкритому повітрі. Застосування такого подовжувача знижує ризик отримання удару струмом.
- Якщо електричний пристрій використовується у вологому середовищі, необхідно застосовувати автомат захисного відключення зі струмом відключення не більше 30 мА. Використання автомата захисного відключення знижує ризик отримання електричного удару.

- Не перевантажуйте пристрій. Для виконання робіт використовуйте тільки призначений для них інструмент. Лише в цьому разі буде забезпечено безпечне і оптимальне виконання поставлених завдань.
- Не можна використовувати електричний пристрій зі зламанною кнопкою вимкнення. Пристрій, який не вмикається і не вимикається, небезпечний і має бути відремонтований.
- Розпочинаючи налаштування пристрою, заміну його комплектування або переміщуючи виріб на зберігання, необхідно витягти вилку з розетки. Цей запобіжний захід зменшує імовірність випадкового ввімкнення пристрою.
- Необхідно впевнитися, що пристрій, який не використовується, недоступний для дітей. Не допускайте до експлуатації осіб, які не ознайомилися з цими інструкціями з експлуатації. В руках недосвідченого користувача пристрій становить небезпеку.
- Обслуговуйте електричний пристрій дуже ретельно. Необхідно слідкувати за тим, щоб рухомі частини були справні, не затиснуті, не зламані і не пошкоджені, а також щоб не спричиняли порушень у роботі виробу. Розпочинаючи експлуатацію, необхідно замінити несправні деталі. Причина багатьох нещасних випадків – погане обслуговування електричних інструментів.
- Використовуйте електричний пристрій, його частини і насадки відповідно до цих інструкцій. При цьому візьміть до уваги умови і вид виконуваної роботи.
- Використання електричного пристрою не за призначенням може призвести до виникнення небезпечної ситуації.
- Перед увімкненням виробу приберіть весь інструмент і гайкові ключі. Інструмент або гайковий ключ, що потрапив під обертові частини виробу, може спричинити отримання травм.
- Якщо під час перенесення електричного інструменту тримати палець не вимикачі, може статися нещасний випадок.

3. ТЕХНІКА БЕЗПЕКИ ПРИ РОБОТІ З ЕЛЕКТРОКУЛЬТИВАТОРОМ

3.1. ЗАГАЛЬНІ ВКАЗІВКИ

- Уважно прочитайте інструкцію з експлуатації. Ретельно ознайомтеся з робочими органами і правильною експлуатацією пристрою.
- Ніколи не допускайте до експлуатації культиватора дітей або інших осіб, не ознайомлених з цим посібником. Мінімальний вік користувача можуть установлювати місцеві нормативи.
- Ніколи не працюйте з пристроєм, якщо поблизу перебувають люди, особливо діти, або тварини.
- Пам'ятайте, що оператор або користувач несе відповідальність за нещасні випадки з іншими особами, а також за пошкодження їхнього майна.

3.2. ПІДГОТОВЧІ ЗАХОДИ

- Під час роботи завжди носіть міцне взуття і довгі штани. Не працюйте босоніж або в легких сандалях.
- Повністю перевіряйте ділянку, на якій використовуватиметься культиватор, і видаляйте всі предмети, які можуть бути відкинуті пристроєм.
- Перед використанням завжди оглядайте пристрій щодо зношеності чи пошкодження різального оснащення. Для збереження працездатності дозволяється замінювати зношені або пошкоджені деталі та з'єднувальні болти.

3.3. ПОВОДЖЕННЯ З ПРИСТРОЄМ

- Працюйте тільки при денному світлі або хорошому освітленні.
- Слідкуйте за стійким положенням пристрою на схилах.
- Під час роботи пересувайтеся кроком, ніколи не біжіть.
- Працюйте упоперек схилу, ніколи вгору або вниз по схилу.

- Необхідно бути вкрай обережним при зміні напрямку роботи на схилі.
- Не працюйте на дуже крутих схилах.
- Підтягуючи до себе пристрій або повертаючи його, будьте особливо обережними.
- Не змінюйте первісну установку двигуна і не перекручуйте його.
- Запускайте двигун обережно, відповідно до інструкцій виробника, і слідкуйте за тим, щоб ноги були на достатній відстані від різального оснащення.
- В жодному разі не наближуйте руки і ноги до обертових частин машини та не розміщуйте під ними.
- Ніколи не піднімайте і не носіть пристрій з увімкненим двигуном.

3.4. ВІБРАЦІЙНА ХВОРОБА (СИНДРОМ «МЕРТВИХ ПАЛЬЦІВ»)

У людей з поганим кровообігом (наприклад, курців, діабетиків) часте використання віброуючих пристроїв може призвести до пошкодження нервової системи. Зокрема, на пальцях, руках, суглобах кистей та/або рук проявляються, поряд із іншими, такі симптоми, які можуть також проявлятися частково: біль, «мурашки», поколювання, «затікання» частин тіла, блідість шкіри.

УВАГА!

У разі виявленні незвичних симптомів негайно припиніть роботу і зверніться до лікаря.

Можна значно зменшити небезпеку, дотримуючись таких вказівок:

- В холодну погоду тримайте тіло, особливо руки, в теплі. Холодні руки є головною причиною проблем!
- Регулярно робіть перерви і розминайте при цьому руки. Це дозволяє підсилити кровообіг.

4. ОГЛЯД ВИРОБУ



Мал. 1

- | | |
|--------------------------|------------------------------------|
| 1. Ручка для перенесення | 6. Рама |
| 2. Блокування ввімкнення | 7. Привод |
| 3. Ручка керування | 8. Робочий орган культиватора |
| 4. Пускова кнопка | 9. Кріпильні гвинти |
| 5. З'єднувальний елемент | 10. Колеса (Окрім моделі AT 1000E) |

5. ТЕХНІЧНІ ХАРАКТЕРИСТИКИ

Модель	AT 1000E	AT 1500E	AT 2000E
Потужність, Вт	1000	1500	2000
Напруга, В	230 ±10 %	230 ±10 %	230 В ±10 %
Частота, Гц	50	50	50
Робоча ширина, мм	300	400	430
Робоча глибина, мм	220	220	220
Кількість фрез, од.	4	4	6
Частота обертання, об/хв	380	230	330
Клас захисту	II	II	II
Ступінь захисту	IPX4	IPX4	IPX4
Рівень шуму, дБ	93	93	93
Рівень вібрації, м/с ²	<1,5	<1,5	<1,5
Розміри, мм	355×305×510	450×310×500	465×420×525
Вага нетто, кг	7,4	13,2	13,5

6. КОМПЛЕКТАЦІЯ*

Електричний культиватор – 1 од.

Ручки – 2 од.

З'єднувальний елемент – 1 од.

Кріпильні гвинти – 4 од.

Тримач кабелю – 1 од.

Інструкція з експлуатації – 1 од.

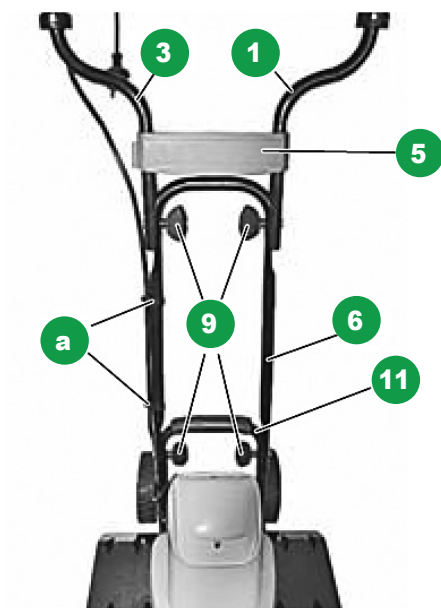
* Виробник залишає за собою право на внесення змін до комплектації виробу без попереднього повідомлення про це. Актуальний перелік розміщується на сайті rozetka.com.ua у карточці товару.

7. МОНТАЖ

УВАГА!

Небезпечно для життя! Підключення до мережі змінного струму має виконувати тільки кваліфікований електрик. Перед монтажем слід відключити пристрій від електромережі.

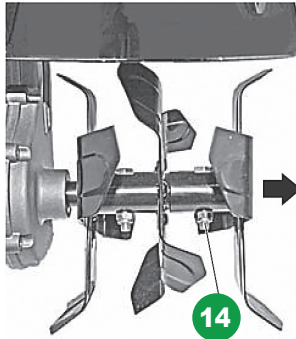
7.1. МОНТАЖ РУЧОК І З'ЄДНУВАЛЬНОГО ЕЛЕМЕНТА



Мал. 2

1. Вставте ручку керування (3) та опорну ручку (1) в отвори з'єднувального елемента (5). Прослідкуйте, щоб ручка керування (3) була розташована з боку кріплення кабелю з'єднувального елемента (5).
2. Зафіксуйте весь блок кріпильними гвинтами (9) на рамі (6).
3. Зафіксуйте раму (6) кріпильними гвинтами (9) на рамі пристрою (11).
4. Встановіть кабельні затискачі (а).

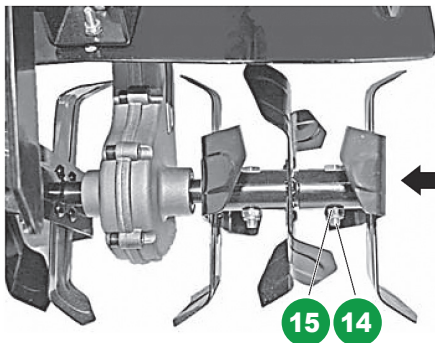
7.2. ЗМЕНШЕННЯ ШИРИНИ РОЗПУШУВАННЯ*



Мал. 3

1. З обох боків ослабте і викрутіть гвинти (14).
2. Зніміть додатковий інструмент культиватора.

7.3. ЗБІЛЬШЕННЯ ШИРИНИ РОЗПУШУВАННЯ*



Мал. 4

1. Надіньте додатковий інструмент культиватора.
2. Встановіть гвинт (14) з обох боків через отвори і приводний вал.
3. Зафіксуйте гайкою (15).

* Тільки для моделей з розбірними фрезами.

8. ЕКСПЛУАТАЦІЯ

УВАГА!

Небезпека отримання травм! Пристрій дозволяється вводити в експлуатацію тільки в тому випадку, якщо при перевірці не було виявлено дефектів. Якщо якась деталь несправна, її необхідно замінити перед наступним використанням.

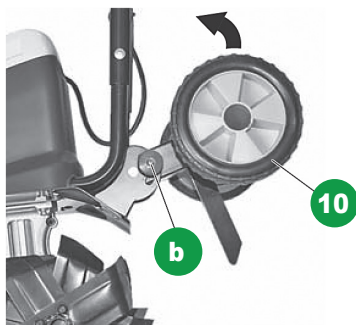
УВАГА!

Небезпека отримання травм! Перед початком роботи перевірте місцевість і приберіть усі предмети, які могли б відкидатися пристроєм.

Перевірте захисне обладнання й упевніться, що робота з пристроєм безпечна, а саме:

- всі деталі міцно змонтовані;
- немає видимих дефектів (поламані деталі, тріщини тощо);
- подовжувальний провід затиснутий в утримувачі кабелю.

8.1. НАЛАШТУВАННЯ КОЛІС І ШПОРИ



Мал. 5

1. Ослабте гвинт (b), натиснувши на нього.
2. Перемістіть колеса (10) вгору.
3. Затягніть гвинт.
4. Виріб готовий до експлуатації!

8.2. ЗАПУСК ПРИСТРОЮ

1. Тримайте виріб обома руками.
2. Натисніть блокування ввімкнення (2).
3. Натисніть пускову кнопку (4).
4. Пристрій вмикається.



Мал. 6

8.3. ВИМКНЕННЯ ПРИСТРОЮ

1. Відпустіть блокування ввімкнення (2) і пускову кнопку (4).
2. Після кожного використання від'єднайте мережевий кабель від електроживлення.

8.4. РОЗПУШУВАННЯ ҐРУНТУ

УВАГА!

Небезпека отримання травм! Під час роботи у жодному разі не відпускайте ручки. Ніколи не прибирайте бруд чи засмічення, коли двигун працює. Вимкніть двигун і від'єднайте кабель електроживлення від подовжувального кабелю. Засмічення видаляйте тільки за допомогою допоміжного засобу, наприклад дерев'яної палиці.

8.5. СХЕМА СКЛАДАННЯ МОДЕЛІ АТ 1500Е

8.5.1. КРІПЛЕННЯ ШТАНГИ (мал. 7)

1. Вставте нижню частину штанги (5) в отвір збоку на корпусі механізму (6).
2. Поверніть кронштейн за годинниковою стрілкою у верхнє положення, встановіть штангу з іншого боку (мал. 7с).
3. Надіньте фіксатор кабелю на з'єднувальну планку.
4. Встановіть з'єднувальну планку (4) на нижню частину планки (5) і закріпіть її двома доданими гвинтами і поворотними гайками (мал. 7b).
5. Приєднайте ручку (3) до з'єднувальної планки (4) і закріпіть двома доданими гвинтами та хитними гайками (мал. 7а).
6. Повністю затягніть всі гвинти і гайки.

Використовуйте два кабельних затискачі з комплекту поставки для фіксації кабелю.

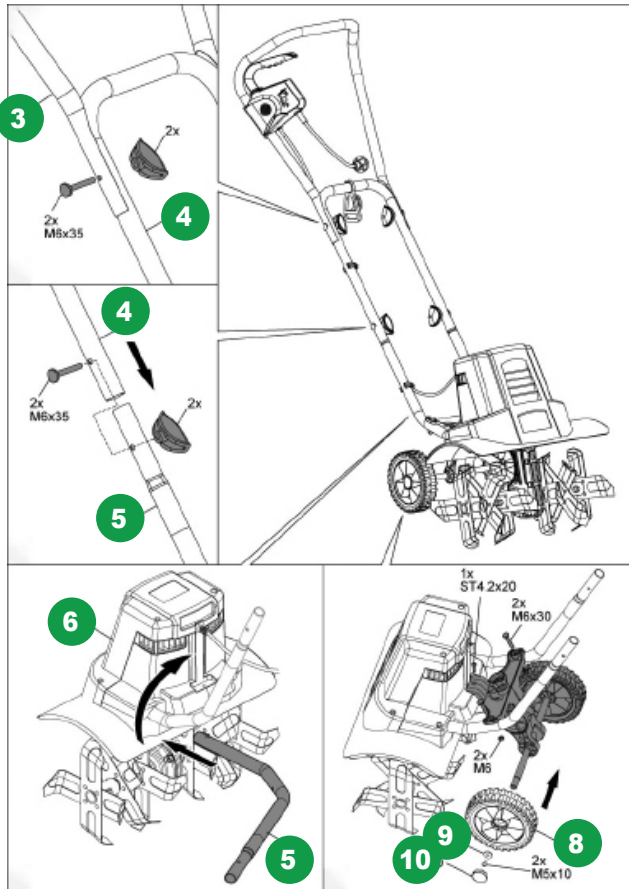
8.5.2. КОЛЕСА/ЗАДНЯ ОПОРА (мал. 7)

1. Вставте колеса (8) у колісну вісь опори.
2. Закріпіть колеса шайбами (9) і гвинтами (10) за допомогою молотка, переш ніж надіти маточину (9).
3. Приєднайте опору колеса до нижньої частини штанги і корпусу машини, закріпіть гвинтом і гайками.

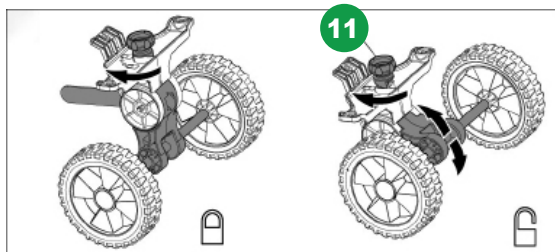
Апарат можна встановити в транспортне положення або положення робочої глибини.

- Транспортне положення: колеса встановлені в крайнє нижнє положення (мал. 8).
- Положення робочої глибини: задній санчат в нижньому положенні.

Щоб встановити положення коліс, поверніть ручку (11) за годинниковою стрілкою в положення «РОЗБЛОКУВАТИ», ліворуч, або опустіть колеса до положення «ЗАБЛОКУВАТИ».



Мал. 7



Мал. 8

9. ТЕХНІЧНЕ ОБСЛУГОВУВАННЯ

9.1. ЗАГАЛЬНІ ВКАЗІВКИ З ТЕХОБСЛУГОВУВАННЯ

- Використовуйте культиватор тільки для розпушування м'якого садового ґрунту. Перед роботою необхідно прибрати велике каміння чи інші предмети.
- На схилах завжди працюйте поперек схилу.
- Не пересувайте пристрій з робочим органом, що обертається, по бетону, асфальту тощо.

9.2. ЧИЩЕННЯ

- Видаліть грубі забруднення за допомогою щітки.
- Витріть пристрій злегка зволоженою ганчіркою.

9.3. ОБСЛУГОВУВАННЯ

- Перевіряйте кабель електроживлення на можливі пошкодження.
- Прибирайте сторонні предмети з вентиляційних отворів (7).
- Перевіряйте робочий орган культиватора (8) на можливі пошкодження.
- Перевіряйте міцність різьбових з'єднань.

10. ЗБЕРІГАННЯ І ТРАНСПОРТУВАННЯ

- Вимкніть пристрій.
- Від'єднайте мережевий кабель від електроживлення.

10.1. ЗБЕРІГАННЯ

УВАГА!

Небезпека отримання травм! Впевніться, що сторонні особи не мають доступу до пристрою.

10.2. ТРАНСПОРТУВАННЯ

- Зафіксуйте пристрій від зсуву.
- Для перевезення використовуйте оригінальну упаковку.

11. НЕСПРАВНОСТІ І СПОСОБИ ЇХ УСУНЕННЯ

УВАГА!

Небезпечно для життя! Проведений неналежним чином ремонт пристрою може призвести до того, що він більше не функціонуватиме безпечно. Крім того, користувач піддає небезпеці себе і присутніх.

Часто навіть невеликі помилки призводять до неполадок. Зазвичай чимало несправностей користувач може усунути самостійно. Перш ніж звернутися до продавця, ознайомтеся з наведеною нижче таблицею. Це дасть змогу уникнути зайвих робіт і можливих витрат.

НЕСПРАВНІСТЬ	ПРИЧИНА	СПОСІБ УСУНЕННЯ
Електродвигун не працює	Немає напруги в мережі	Перевірте кабель, вилку, штепсельну розетку та запобіжник
	Несправний кабель підключення	Зверніться до авторизованого сервісного центру

12. ГАРАНТІЙНЕ ОБСЛУГОВУВАННЯ

Пристрої **RZTK** проходять обов'язкову сертифікацію відповідно до Технічного регламенту про безпеку машин та обладнання. Використання, техобслуговування і зберігання пристрою **RZTK** мають здійснюватися точно, як описано в цій інструкції з експлуатації.

Термін служби виробу становить 5 років.

Після закінчення цього терміну виробник не несе відповідальності за безпечну роботу виробу, а також за заподіяння шкоди здоров'ю чи майну.

Гарантійний термін обслуговування становить 2 роки з дати придбання виробу.

Виробник не несе відповідальності за всі пошкодження і збиток, спричинені недотриманням вказівок з техніки безпеки і технічного обслуговування.

Насамперед це поширюється на:

- використання виробу не за призначенням;
- використання недопущених виробником мастильних матеріалів, бензину і моторної оливи;
- технічні зміни виробу;
- непрямі збитки внаслідок подальшого використання виробу з несправними деталями.

Усі роботи, наведені в розділі про технічне обслуговування, мають здійснюватися регулярно. Якщо користувач не може виконувати ці роботи з техобслуговування самостійно, то слід звернутися до авторизованого сервісного центру для оформлення замовлення на виконання необхідних робіт. Список адрес Ви зможете знайти на нашому офіційному інтернет-сайті:

RZTK.IN.UA

Виробник не несе відповідальності у разі заподіяння шкоди через пошкодження внаслідок невиконаних робіт з техобслуговування.

До таких пошкоджень, крім іншого, належать:

- корозійні пошкодження та інші наслідки неправильного зберігання;
- пошкодження внаслідок застосування неоригінальних запчастин;
- пошкодження внаслідок робіт з техобслуговування та ремонту, які здійснювалися неуповноваженими спеціалістами.

13. УТИЛІЗАЦІЯ ПРИСТРОЮ

- Пристрій, інструкцію з експлуатації та все комплектування слід зберігати протягом усього терміну експлуатації. Має бути забезпечений

вільний доступ до всіх деталей і необхідної інформації для всіх користувачів пристрою.

- Цей пристрій і комплектувальні вузли виготовлені з безпечних для довкілля та здоров'я людини матеріалів і речовин.
- Проте, для запобігання негативному впливу на навколишнє середовище, після завершення використання пристрою або терміну його служби чи у разі непридатності для подальшої експлуатації пристрій належить здати в приймальні пункти з переробки металобрухту і пластмас.
- Утилізація пристрою і комплектувальних вузлів полягає в його повному розбиранні та подальшому сортуванні за видами матеріалів і речовин для подальшого переплавлення або використання для вторинної переробки.
- Після завершення терміну служби пристрій має бути утилізований відповідно до норм, правил і способів, що діють у місці утилізації побутових приладів.
- Утилізація пристрою має бути проведена без нанесення екологічних збитків довкіллю.
- Технічні рідини (паливо, олива) необхідно утилізувати окремо, відповідно до норм утилізації відпрацьованих нафтопродуктів, що діють у місці утилізації.
- Не виливайте відпрацьовану оливу в каналізацію або на землю. Вона має зливатися в спеціальні ємності та відправлятися в пункти збирання і переробки відпрацьованих олив.

У разі виникнення питань щодо товару і сервісу звертайтеся за:

- телефоном гарячої лінії



0800 331 319

9:00-18:00 Пн-Пт

(безкоштовно)

- адресою електронної пошти:



support@rztk.in.ua

Ми завжди раді Вам допомогти!

.....

.....

.....

.....

.....

.....

.....

.....

.....

.....

.....

.....

.....

.....

.....

.....

.....

.....

.....

.....

.....

.....

.....

.....

.....

.....

.....

.....

.....

.....

.....

.....

.....

.....

.....

.....

.....

.....

.....

.....

.....

.....

.....

.....

.....

.....



**GARDEN
EQUIPMENT**

RZTK



rztk.in.ua